


Dell OptiPlex 9020 Dator med ultraliten formfaktor

Ägarens handbok


Regleringsmodell: D06U
Regleringstyp: D06U001



Upplysningar och varningar

 **OBS:** Ger viktig information som kan hjälpa dig att få ut mer av datorn.

 **VIKTIGT! VIKTIGT!** Indikerar risk för skada på maskinvaran eller förlust av data, samt ger information om hur du undviker problemet.

 **VARNING:** En varning signalerar risk för egendomsskada, personskada eller dödsfall.

© 2013 Dell Inc.

Varumärken som återfinns i denna text: Dell™, DELL-logotypen, Dell Precision™, Precision ON™, ExpressCharge™, Latitude™, Latitude ON™, OptiPlex™, Vostro™ och Wi-Fi Catcher™ är varumärken som tillhör Dell Inc. Intel®, Pentium®, Xeon®, Core™, Atom™, Centrino® och Celeron® är registrerade varumärken eller varumärken som tillhör Intel Corporation i USA och andra länder. AMD® är ett registrerat varumärke och AMD Opteron™, AMD Phenom™, AMD Sempron™, AMD Athlon™, ATI Radeon™ och ATI FirePro™ är varumärken som tillhör Advanced Micro Devices, Inc. Microsoft®, Windows®, MS-DOS®, Windows Vista®, Windows Vista-startknappen och Office Outlook® är antingen varumärken eller registrerade varumärken som tillhör Microsoft i USA och/eller andra länder. Blu-ray Disc™ är ett varumärke som tillhör Blu-ray Disc Association (BDA) och är licensierad för användning på skivor och i spelare. Bluetooth®-ordmärket är ett registrerat varumärke som tillhör Bluetooth® SIG, Inc. och används av Dell Inc. under licens. Wi-Fi® är ett registrerat varumärke som tillhör Wireless Ethernet Compatibility Alliance, Inc.

2013 - 06

Rev. A00

Innehåll

1 Arbeta med datorn.....	5
Innan du arbetar inuti datorn.....	5
Stänga av datorn.....	6
När du har arbetat inuti datorn.....	6
2 Ta bort och installera komponenter.....	7
Rekommenderade verktyg.....	7
Systemöversikt.....	7
Vy från insidan	7
Ta bort kåpan.....	8
Installera kåpan.....	8
Ta bort frontramen.....	8
Installera frontramen.....	9
Ta bort enhetslådan.....	9
Installera enhetslådan.....	10
Ta bort kortet för trådlöst lokalt nätverk (WLAN).....	10
Installera WLAN kortet.....	12
Ta bort den optiska enheten.....	12
Installera den optiska enheten.....	13
Ta bort hårddisken.....	13
Installera hårddisken.....	14
Ta bort intrångsbrytaren.....	14
Installera intrångsbrytaren.....	14
Riktlinjer för minnesmoduler.....	15
Ta bort minnet.....	15
Installera minnet.....	15
Ta bort högtalaren.....	16
Installera den interna högtalaren.....	17
Ta bort strömbrytarkortet.....	18
Installera strömbrytarkortet.....	18
Ta bort indata-/utdatapanelen (I/O).....	19
Installera I/O-panelen.....	20
Ta bort nätaggregatet.....	20
Installera nätaggregatet.....	21
Ta bort kylflänsmonteringen.....	21
Installera kylflänsmonteringen.....	23
Ta bort processorn.....	23
Installera processorn.....	24

Ta bort knappcells batteriet.....	24
Installera knappcells batteriet.....	24
Ta bort systemfläkten.....	25
Installera systemfläkten.....	26
Ta bort moderkortet.....	26
Moderkortlayout.....	27
Installera moderkortet.....	28
3 Systeminstallationsprogrammet.....	29
Startsekvens.....	29
Navigeringstangenter.....	29
Alternativ i systeminstallationsprogrammet.....	30
Uppdatera BIOS	39
Bygelinställningar.....	40
System- och installationslösenord.....	40
Tilldela ett system- och installationslösenord.....	40
Radera eller ändra ett befintligt system- och/eller installationslösenord.....	41
Inaktivera ett systemlösenord.....	41
4 Diagnostik.....	43
Förbättrad systemutvärderingsdiagnostik före start (ePSA).....	43
5 Felsöka datorn.....	44
Diagnostik med strömbrytarens lysdiod.....	44
Pipkoder.....	45
Felmeddelanden.....	45
6 Specifikationer.....	51
7 Kontakta Dell.....	58


Arbeta med datorn

Innan du arbetar inuti datorn

Följ säkerhetsanvisningarna nedan för att skydda dig och datorn mot potentiella skador. Om inget annat anges förutsätts i varje procedur i det här dokumentet att följande villkor har uppfyllts:


- Du har läst säkerhetsinformationen som medföljde datorn.
- En komponent kan ersättas eller – om du köper den separat – monteras i omvänd ordning jämfört med borttagningsproceduren.


 **WARNING:** Innan du gör något arbete i datorn ska du läsa säkerhetsanvisningarna som medföljde datorn. Mer säkerhetsinformation finns på hemsidan för regel efterlevnad på www.dell.com/regulatory_compliance.

 **VIKTIGT!** Många reparationer får endast utföras av en behörig tekniker. Du bör bara felsöka och utföra enkla reparationer som beskrivs i produkt dokumentationen eller enligt instruktionerna från supportteamet online eller per telefon. Skada som uppstår p.g.a. service som inte godkänts av Dell täcks inte av garantin. Läs och följ säkerhetsanvisningarna som medföljer produkten.

 **VIKTIGT!** Undvik elektrostatiska urladdningar genom att jorda dig. Använd ett antistatarmband eller vidrör en omålad metallyta (till exempel en kontakt på datorns baksida) med jämna mellanrum.

 **VIKTIGT!** Hantera komponenter och kort varsamt. Rör inte komponenterna eller kontakterna på ett kort. Håll kortet i kanterna eller i metallfästet. Håll alltid en komponent, t.ex. en processor, i kanten och aldrig i stiften.

 **VIKTIGT!** När du kopplar bort en kabel ska du alltid dra i kontakten eller i dess dragflik, inte i själva kabeln. Vissa kablar har kontakter med låsflikar. Tryck i så fall in låsflikarna innan du kopplar ur kabeln. Dra isär kontakterna rakt ifrån varandra så att inga kontaktstift böjs. Se även till att båda kontakterna är korrekt inriktade innan du kopplar in kabeln.


 **OBS:** Färgen på datorn och vissa komponenter kan skilja sig från dem som visas i det här dokumentet.

För att undvika att skada datorn ska du utföra följande åtgärder innan du börjar arbeta i den.

1. Se till att arbetsytan är ren och plan så att inte datorkåpan skadas.
2. Stäng av datorn (se Stänga av datorn).

 **VIKTIGT!** Nätverkskablar kopplas först loss från datorn och sedan från nätverksenheten.



3. Koppla bort alla externa kablar från datorn.
4. Koppla loss datorn och alla anslutna enheter från eluttagen.
5. Tryck och håll ned strömbrytaren när datorn är urkopplad så att moderkortet jordas.
6. Ta bort kåpan.

 **VIKTIGT!** Jorda dig genom att röra vid en omålad metallyta, till exempel metallen på datorns baksida, innan du vidrör något inuti datorn. Medan du arbetar bör du med jämna mellanrum röra vid en olackerad metallyta för att avleda statisk elektricitet som kan skada de inbyggda komponenterna.


Stänga av datorn

 **VIKTIGT!** Undvik dataförlust genom att spara och stänga alla öppna filer och avsluta alla program innan du stänger av datorn.

1. Stäng av operativsystemet:

- I Windows 8:
 - Med en pekaktiverad enhet:
 - a. Svep från högerkanten på skärmen, öppna menyn med snabbknappar och välj **Inställningar**.
 - b. Välj  och välj sedan **Avsluta**
 - Med en mus:
 - a. Peka på det övre högra hörnet på skärmen och klicka på **Inställningar**.
 - b. Klicka på  och välj sedan **Avsluta**.

• I Windows 7:

1. Klicka på **Start** .
2. Klicka på **Stäng av**.

eller

1. Klicka på **Start** .
2. Klicka på pilen i det nedre högra hörnet av **Start**-menyn (se bilden nedan) och klicka sedan på **Stäng av**.



2. Kontrollera att datorn och alla anslutna enheter är avstängda. Om inte datorn och de anslutna enheterna automatiskt stängdes av när du avslutade operativsystemet så håller du strömbrytaren intryckt i ungefär 6 sekunder för att stänga av dem.

När du har arbetat inuti datorn

När du har utfört utbytesprocedurerna ser du till att ansluta de externa enheterna, korten, kablarna osv. innan du startar datorn.

1. Sätt tillbaka kåpan.

 **VIKTIGT!** Anslut alltid nätverkskablar till nätverksenheten först och sedan till datorn.

2. Anslut eventuella telefon- eller nätverkskablar till datorn.
3. Anslut datorn och alla anslutna enheter till eluttagen.
4. Starta datorn.
5. Kontrollera vid behov att datorn fungerar korrekt genom att köra Dell Diagnostics.

Ta bort och installera komponenter

Det här avsnittet ger detaljerad information om hur man tar bort och installerar komponenter i datorn.

Rekommenderade verktyg

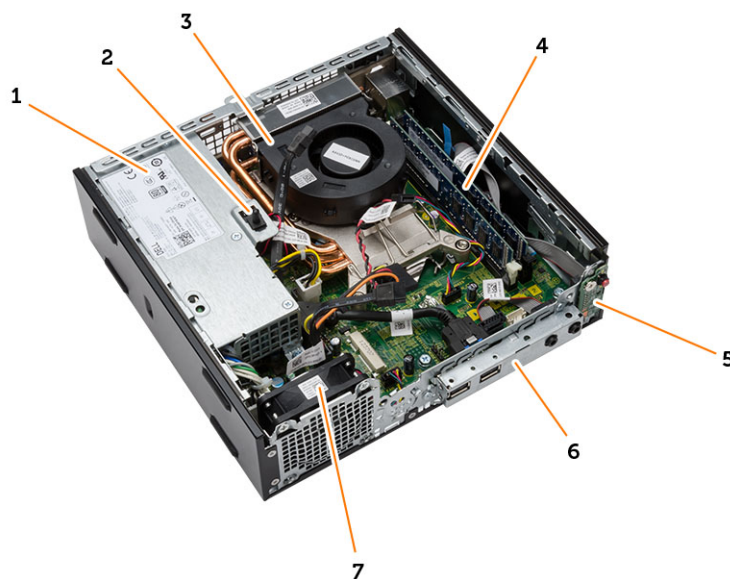
Procedurerna i detta dokument kan kräva att följande verktyg används:

- Liten spårskruvmejsel
- Stjärnskruvmejsel
- Liten plastrits

Systemöversikt

Bilden nedan visar insidan av datorn med ultraliten formfaktor när baskåpan har tagits bort. Hänvisningarna visar namnen och komponenternas layout inuti datorn.

Vy från insidan



1. nätaggregatet
2. intrångsbrytaren
3. processorfläkt och kylfläns
4. minnesmodulen
5. strömbrytare

6. I/O-panel (indata/utdata)
7. systemfläkt

Ta bort kåpan

1. Följ anvisningarna i *Innan du arbetar inuti datorn*.
2. Vrid tumskraven i moturs riktning, skjut kåpan mot dig och lyft upp kåpan och ta bort den från datorn.

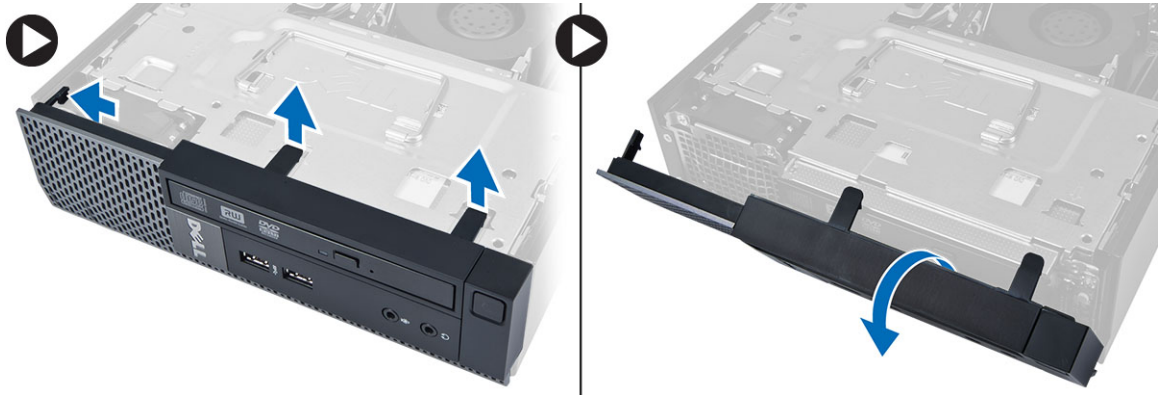


Installera kåpan

1. Placera kåpan på datorn.
2. Skjut datorkåpan mot chassits framsida tills det sitter på plats.
3. Dra åt skruven i medurs riktning tills datorkåpan sitter fast.
4. Följ anvisningarna i *När du har arbetat inuti datorn*.

Ta bort frontramen

1. Följ anvisningarna i *Innan du arbetar inuti datorn*.
2. Ta bort kåpan.
3. Bänd försiktigt bort låsspännet för frontramen från chassit
4. Bänd bort frontramen från datorn tills den lossar från chassit.

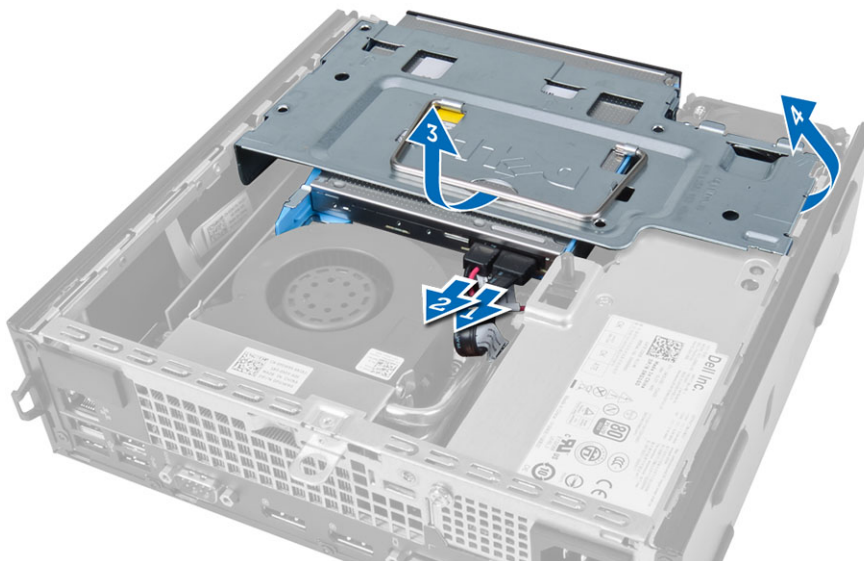


Installera frontramen

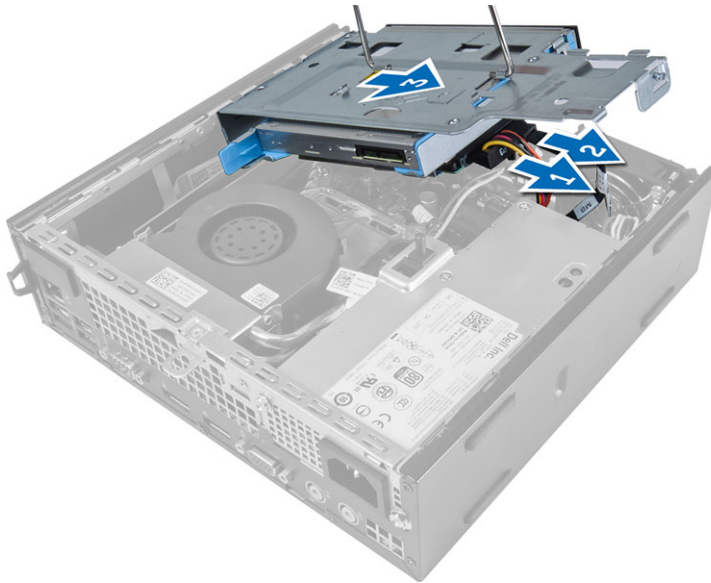
1. Sätt i krokarna längs frontramens underkant i spåren på chassit.
2. Rotera ramen mot datorn så att låsspännena på frontramen går i ingrepp och klickar på plats.
3. Montera kåpan.
4. Följ anvisningarna i *När du har arbetat inuti datorn*.

Ta bort enhetslådan

1. Följ anvisningarna i *Innan du arbetar inuti datorn*.
2. Ta bort:
 - a. kåpan
 - b. frontramen
3. Koppla bort datakabeln och strömkabeln från den optiska enheten. Lyft upp enhetslådan med hjälp av handtaget för att komma åt hårddiskablarna.



4. Koppla bort datakabeln och strömkabeln från baksidan av hårddisken och ta bort enhetslådan från datorn.

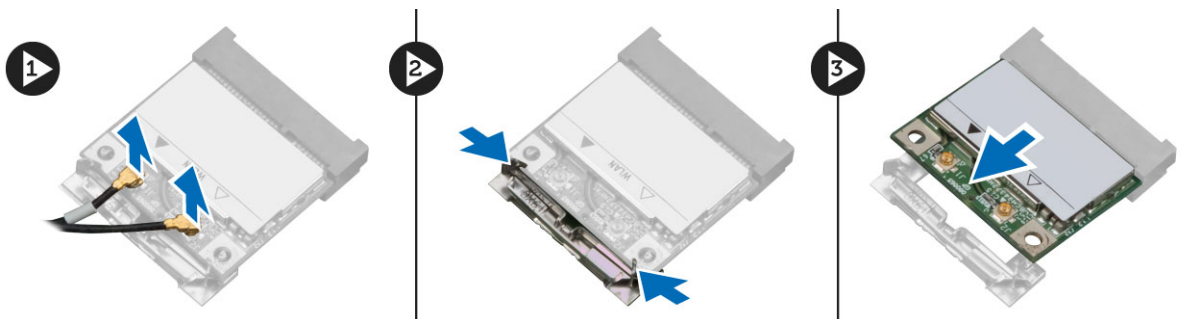


Installera enhetslådan

1. Placera enhetslådan på kanten av datorn så att du kan komma åt kabelkontaktarna på hårddisken.
2. Anslut datakabeln och strömkabeln till baksidan av hårddisken.
3. Sätt i den i chassit.
4. Anslut datakabeln och strömkabeln till baksidan av den optiska enheten.
5. Installera:
 - a. frontramen
 - b. kåpan
6. Följ anvisningarna i *När du har arbetat inuti datorn*.

Ta bort kortet för trådlöst lokalt nätverk (WLAN)

1. Följ anvisningarna i *Innan du arbetar inuti datorn*.
2. Ta bort:
 - a. kåpan
 - b. frontramen
 - c. enhetslådan
3. Koppla bort antennkablarna från WLAN-kortet. Bänd ut klämmorna på kontakten tills kortet hoppar ut. Lyft bort WLAN-kortet från datorn.



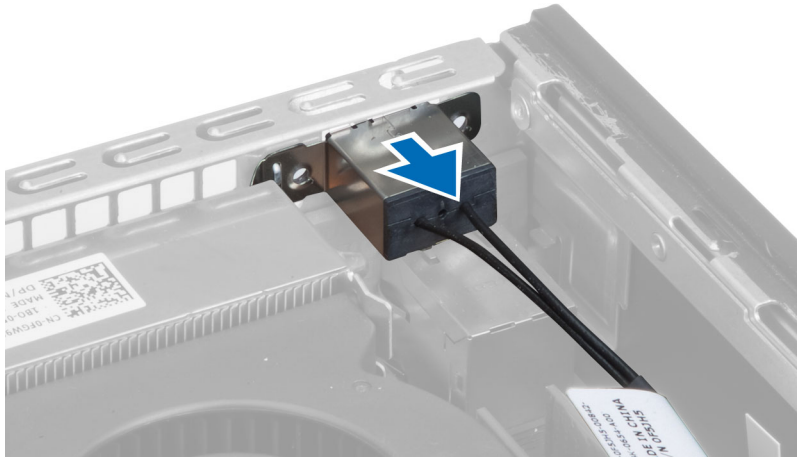
4. Trä ut antennkabeln från datorn.



5. Ta bort skruvarna som håller fast antennpucken i kontakten. Dra bort antennpucken från datorn.



6. Skjut antennkontakten och ta bort den från datorn.

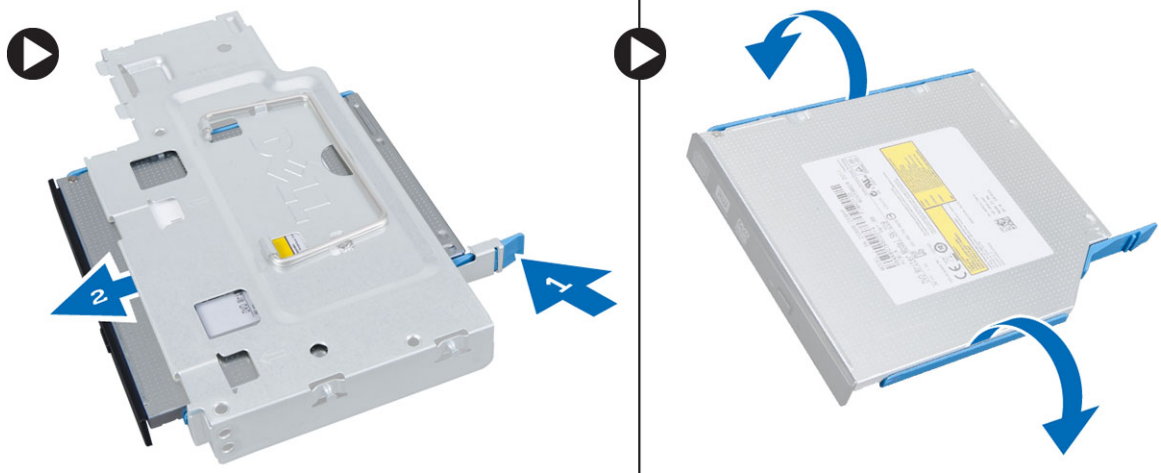


Installera WLAN kortet

1. Rikta in och sätt kontakten på plats i kortplatsen i datorn.
2. Justera antennenpucken på kontakten. Dra åt skruvarna som håller fast antennenpucken i antennenkontakten.
3. Dra kabeln längs datorn.
4. Skjut in WLAN-kortet i kortplatsen och tryck kortet nedåt tills det säkras med låsspakarna för antennerna.
5. Anslut antennkablarna till WLAN-kortet.
6. Installera:
 - a. enhetslådan
 - b. frontramen
 - c. kåpan
7. Följ anvisningarna i *När du har arbetat inuti datorn*.

Ta bort den optiska enheten

1. Följ anvisningarna i *Innan du arbetar inuti datorn*.
2. Ta bort:
 - a. kåpan
 - b. frontramen
 - c. enhetslådan
3. Tryck in haken för den optiska enheten och skjut sedan ut den optiska enheten ur enhetslådan. Böj den optiska enhetshållaren och ta sedan bort den optiska enheten från hållaren.

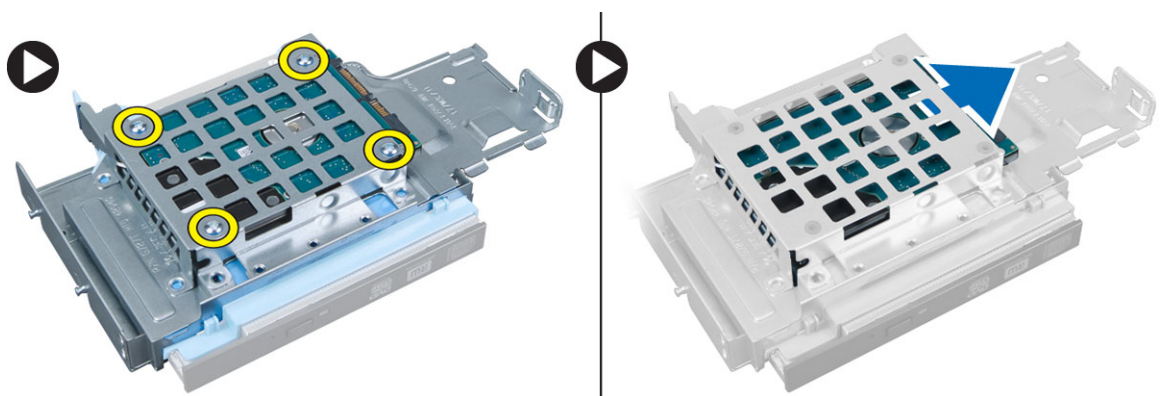


Installera den optiska enheten

1. Sätt i den optiska enheten i den optiska enhetshållaren.
2. Skjut in den optiska enheten i enhetslådan.
3. Installera:
 - a. enhetslådan
 - b. frontramen
 - c. kåpan
4. Följ anvisningarna i *När du har arbetat inuti datorn.*

Ta bort hårddisken

1. Följ anvisningarna i *Innan du arbetar inuti datorn.*
2. Ta bort:
 - a. kåpan
 - b. frontramen
 - c. enhetslådan
3. Ta bort skruvarna som håller fast hårddisken i enhetslådan. Skjut ut hårddisken ur enhetslådan för att ta bort den från enhetslådan.

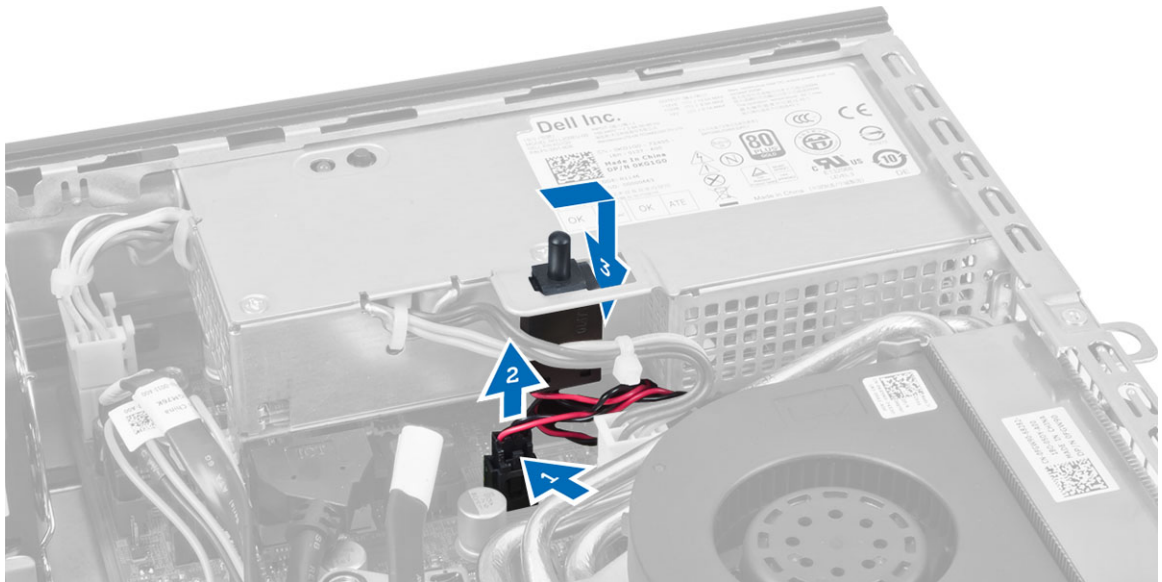


Installera hårddisken

1. Skjut in hårddisken i enhetslådan.
2. Dra åt skruvarna som håller fast hårddisken i enhetshållaren.
3. Installera:
 - a. enhetslådan
 - b. frontramen
 - c. kåpan
4. Följ anvisningarna i *När du har arbetat inuti datorn*.

Ta bort intrångsbrytaren

1. Följ anvisningarna i *Innan du arbetar inuti datorn*.
2. Ta bort:
 - a. kåpan
 - b. frontramen
 - c. enhetslådan
3. Koppla bort intrångsbrytarkabeln från moderkortet. Skjut intrångsbrytaren och ta bort den från chassit.



Installera intrångsbrytaren

1. Sätt in intrångsbrytaren i fästet på nätaggregatet och skjut den åt sidan så att den sitter på plats.
2. Anslut intrångsbrytarkabeln till moderkortet.
3. Installera:
 - a. enhetslådan
 - b. frontramen
 - c. kåpan
4. Följ anvisningarna i *När du har arbetat inuti datorn*.

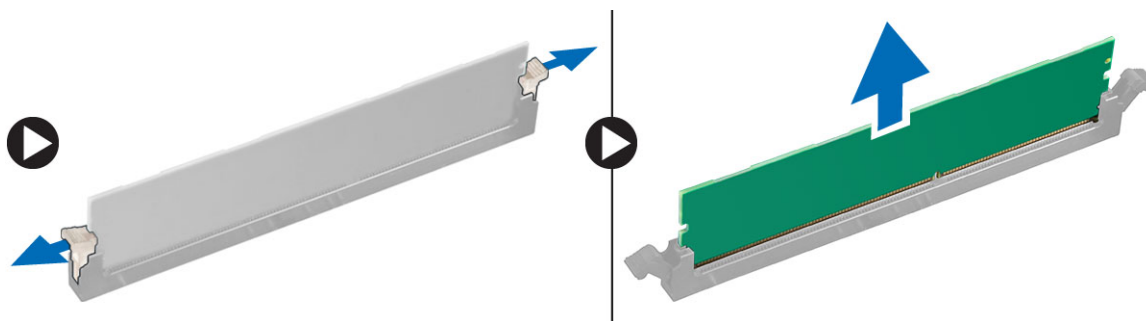
Riktlinjer för minnesmoduler

För att garantera optimal prestanda för datorn bör du följa nedanstående allmänna riktlinjer när du konfigurerar systemminnet.

- Det går att blanda minnesmoduler av olika storlekar (till exempel 2 GB och 4 GB). All använda kanaler måste dock ha identiska konfigurationer.
- Minnesmodulerna måste installeras med start i den första sockeln.
 - ✎ **OBS:** Minnessocklarna i datorn kan vara olika märkta beroende på maskinvarukonfigurationen. Till exempel A1, A2 eller 1, 2, 3.
- Om quad-rank-minnesmoduler blandas med single- eller dual-rank-moduler så måste quad-rank-modulerna installeras i socklarna med de vita frigöringspakarna.
- Om minnesmoduler med olika hastigheter installeras så fungerar de alla med hastigheten på den långsammaste minnesmodulerna.

Ta bort minnet

1. Följ anvisningarna i *Innan du arbetar inuti datorn*.
2. Ta bort:
 - a. kåpan
 - b. frontramen
 - c. enhetslådan
3. Tryck ned låsklämmorna på vardera sidan av minnesmodulen och lyft ut minnesmodulen ur kontakten på moderkortet.

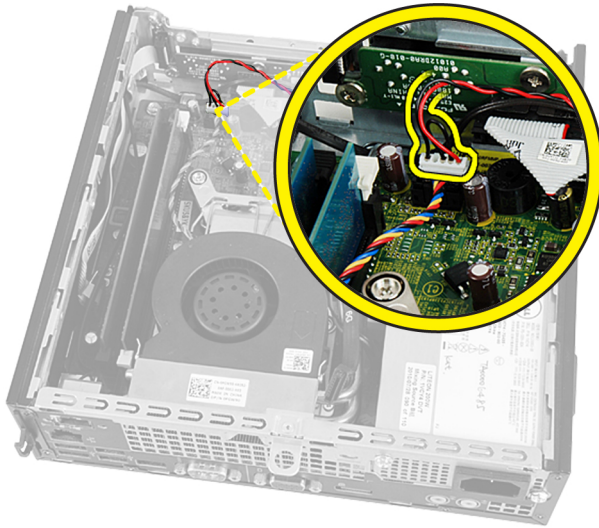


Installera minnet

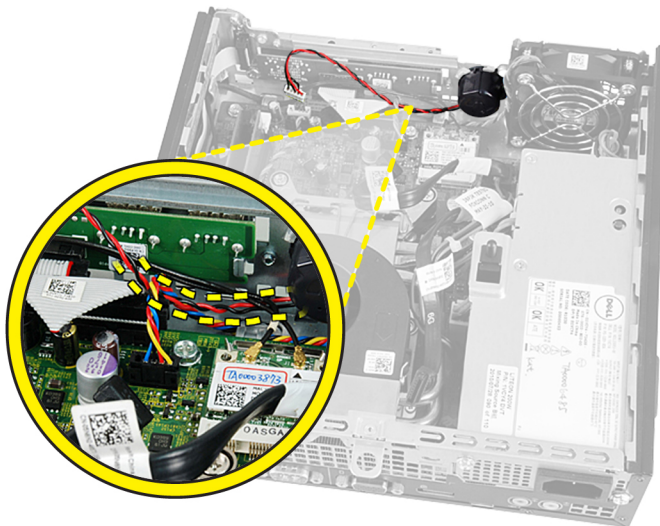
1. Passa in skåran i Mini Card-kortet med fliken på kontakten på moderkortet.
2. Tryck ned minnesmodulen tills frigöringsflikarna fjädrar tillbaka och håller den på plats.
3. Installera:
 - a. enhetslådan
 - b. frontramen
 - c. kåpan
4. Följ anvisningarna i *När du har arbetat inuti datorn*.

Ta bort högtalaren

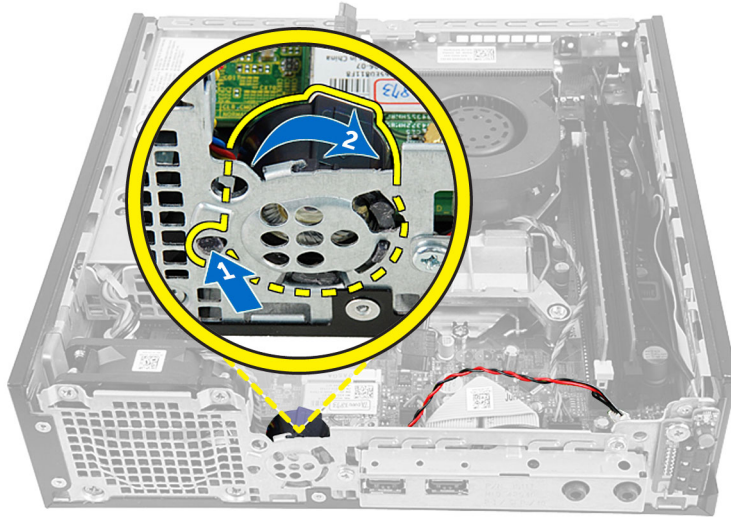
1. Följ anvisningarna i *Innan du arbetar inuti datorn*.
2. Ta bort:
 - a. kåpan
 - b. frontramen
 - c. enhetslådan
3. Koppla bort högtalarkabeln från moderkortet.



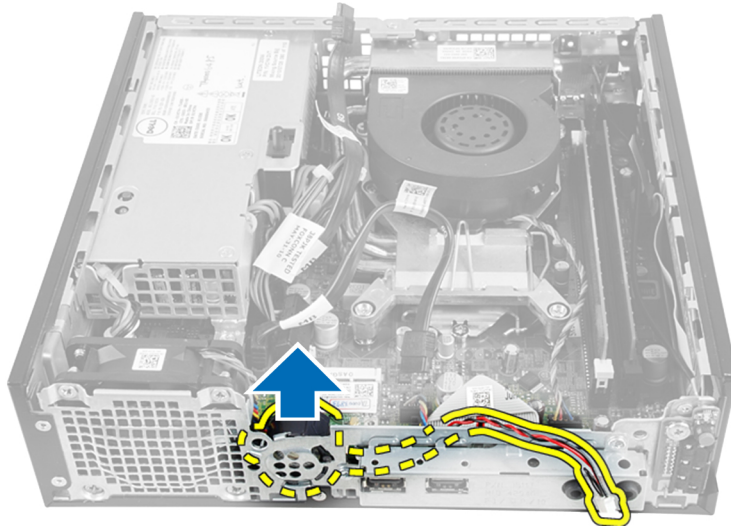
4. Lossa högtalarkabeln från undersidan av systemfläktkabeln och WLAN-antennkabeln (om installerad).



5. Lossa haken och rotera högtalaren till avspärrat läge.



6. Ta bort högtalaren från chassit.

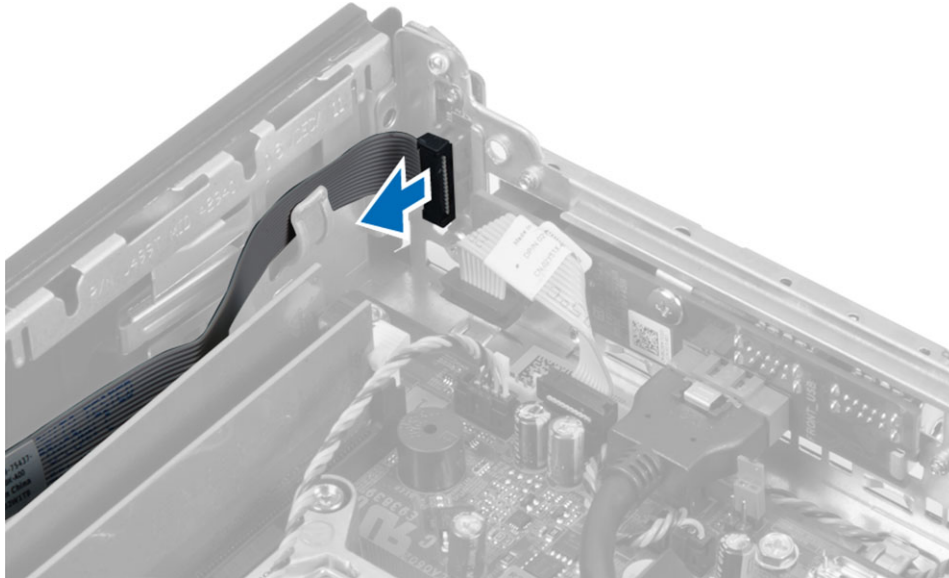


Installera den interna högtalaren

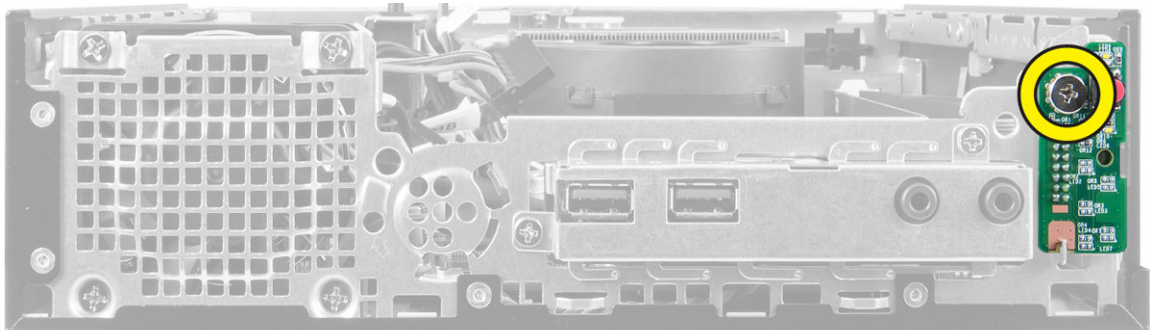
1. Placera högtalaren i dess fack i chassit.
2. Roterar den tills haken sitter på plats.
3. Dra högtalarkabeln under systemfläktkabeln och WLAN-antennkabeln (om installerad).
4. Anslut högtalarkabeln till moderkortet.
5. Installera:
 - a. enhetslådan
 - b. frontramen
 - c. kåpan
6. Följ anvisningarna i *När du har arbetat inuti datorn*.

Ta bort strömbrytarkortet

1. Följ anvisningarna i *Innan du arbetar inuti datorn*.
2. Ta bort:
 - a. kåpan
 - b. frontramen
 - c. enhetslådan
3. Koppla bort strömbrytarkabeln från strömbrytarkortet.



4. Ta bort skruven och dra ut strömbrytarkortet ur datorn.



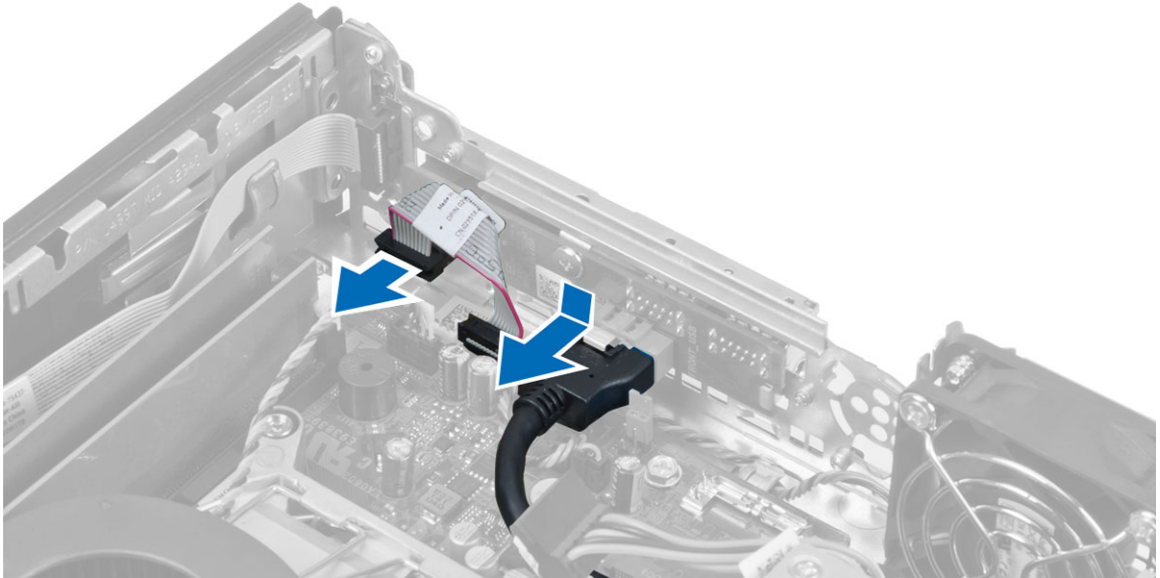
Installera strömbrytarkortet

1. Skjut in strömbrytarkortet genom fronten på datorn och dra åt skruven.
2. Anslut strömbrytarkabeln till strömbrytarkortet.
3. Installera:
 - a. enhetslådan
 - b. frontramen
 - c. kåpan

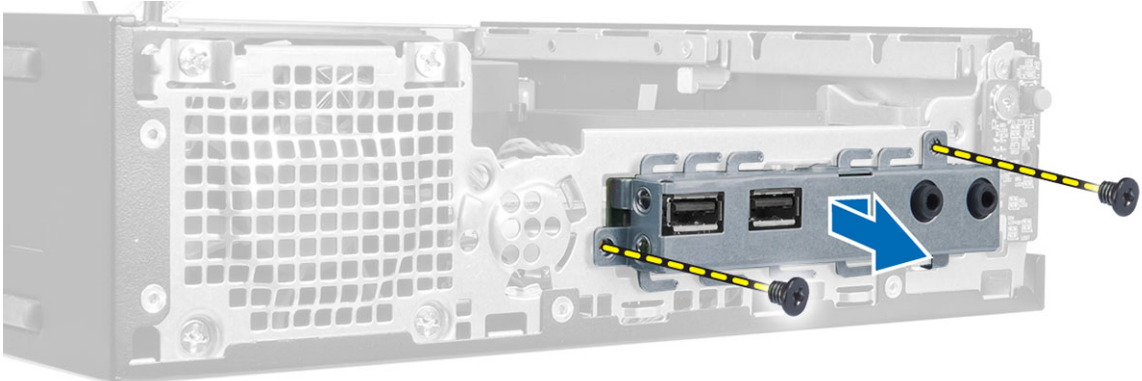
4. Följ anvisningarna i *När du har arbetat inuti datorn*.

Ta bort indata-/utdatapanelen (I/O)

1. Följ anvisningarna i *Innan du arbetar inuti datorn*.
2. Ta bort:
 - a. kåpan
 - b. frontramen
 - c. enhetslådan
3. Koppla bort ljudkabeln och USB-kabeln från I/O-panelen.



4. Ta bort skruvarna och skjut I/O-panelen åt vänster i datorn så att den lossar och dra ut den från datorn.



5. Ta bort skruvarna som håller fast I/O-panelen i fästet.

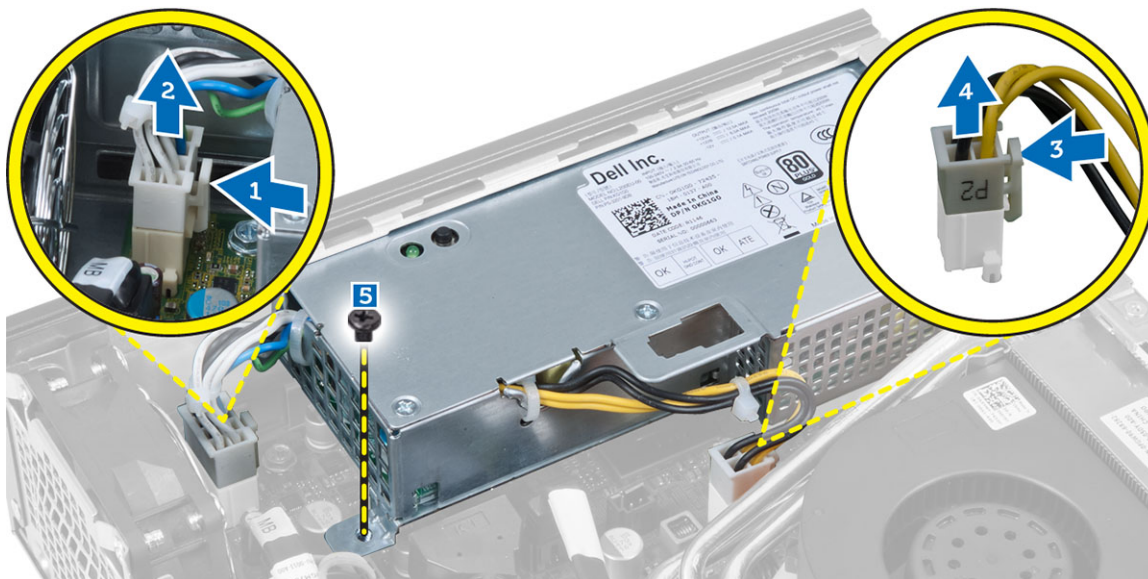


Installera I/O-panelen

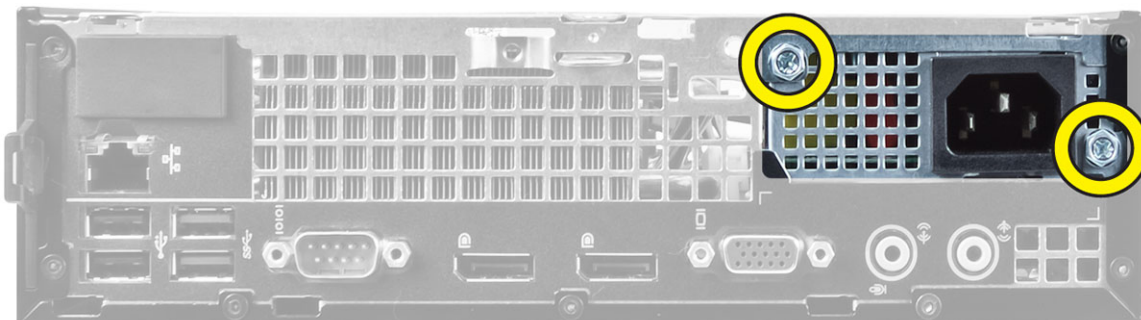
1. Rikta in I/O-panelen med fästet för I/O-panelen och dra åt skruvarna som håller fast I/O-panelen.
2. Sätt i I/O-panelen i kortplatsen på chassits framsida.
3. Dra åt skruvarna som håller fast I/O-panelen i datorn.
4. Anslut ljudkabeln och USB-kabeln till I/O-panelen.
5. Installera:
 - a. enhetslådan
 - b. frontramen
 - c. kåpan.
6. Följ anvisningarna i *När du har arbetat inuti datorn*.

Ta bort nätaggregatet

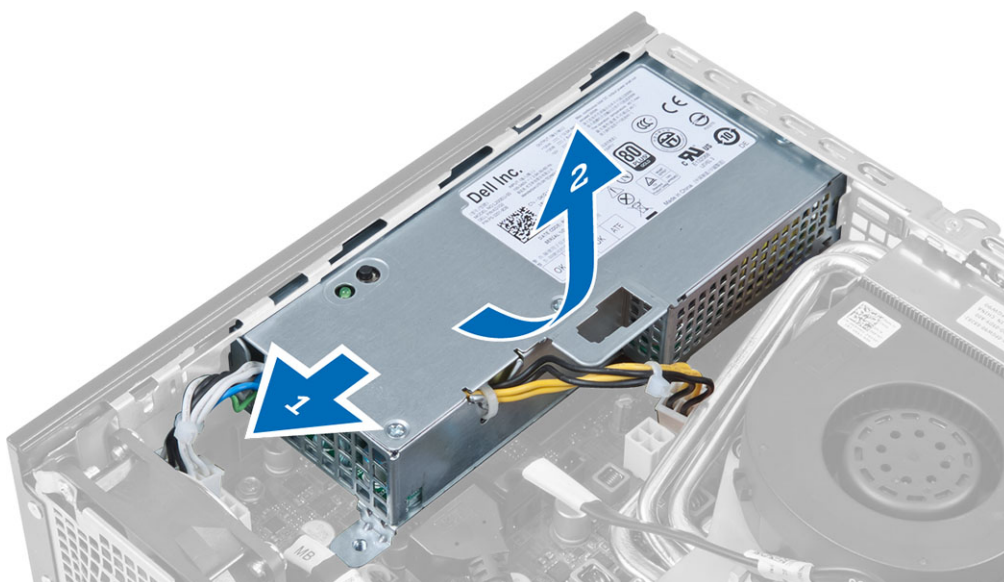
1. Följ anvisningarna i *Innan du arbetar inuti datorn*.
2. Ta bort:
 - a. kåpan
 - b. frontramen
 - c. enhetslådan
 - d. intrångsbrytaren
3. Koppla bort strömkablarna och ta bort skruven som håller fast nätaggregatet i moderkortet.



4. Ta bort skruven som håller fast nätaggregatet i chassit.



5. Skjut nätaggregatet inåt och lyft ut det ur datorn.



Installera nätaggregatet

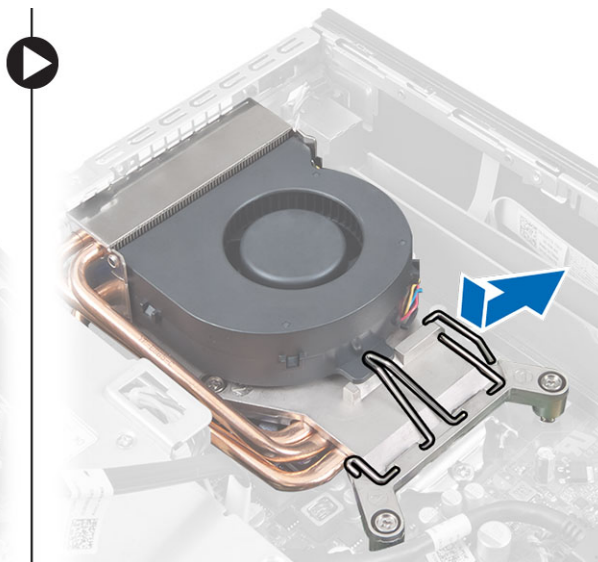
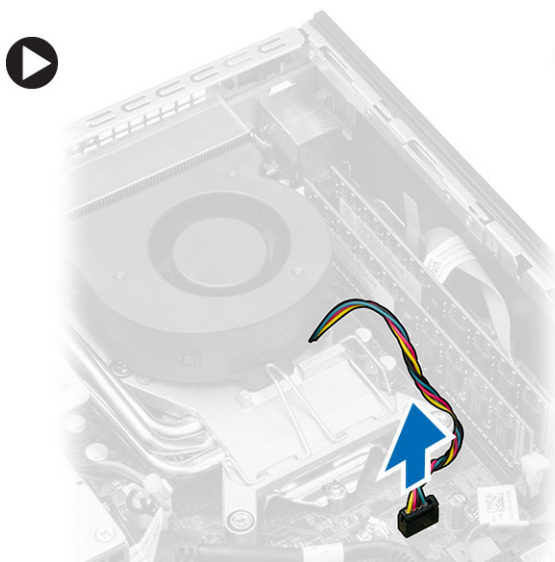
1. Placera nätaggregatet i chassit och skjut det utåt för att sätta det på plats.
2. Dra åt skruvarna som håller fast nätaggregatet mot datorns baksida.
3. Dra åt skruvarna som håller fast nätaggregatet i chassit.
4. Anslut strömkablarna till moderkortet.
5. Installera:
 - a. intrångsbrytaren
 - b. enhetslådan
 - c. frontramen
 - d. kåpan
6. Följ anvisningarna i *När du har arbetat inuti datorn*.

Ta bort kylflänsmonteringen

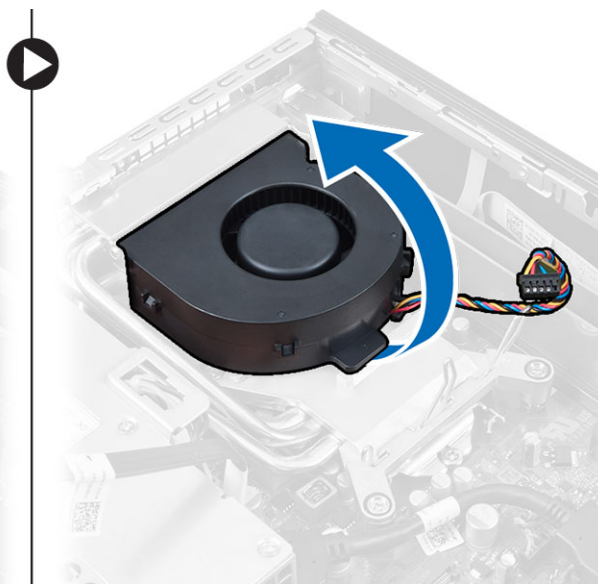
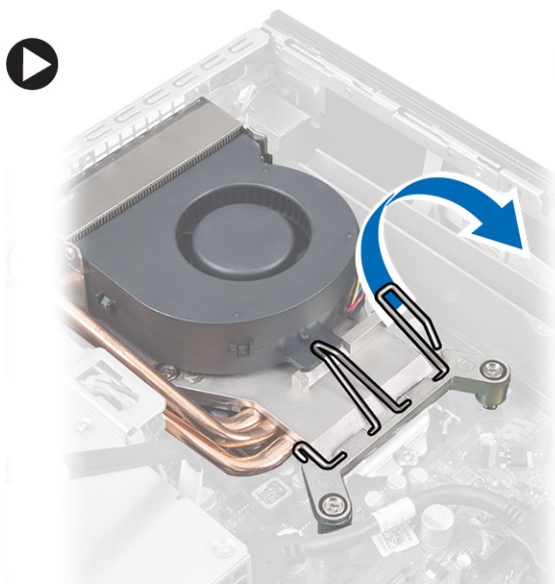
1. Följ anvisningarna i *Innan du arbetar inuti datorn*.
2. Ta bort:

- a. kåpan
- b. frontramen
- c. enhetslådan

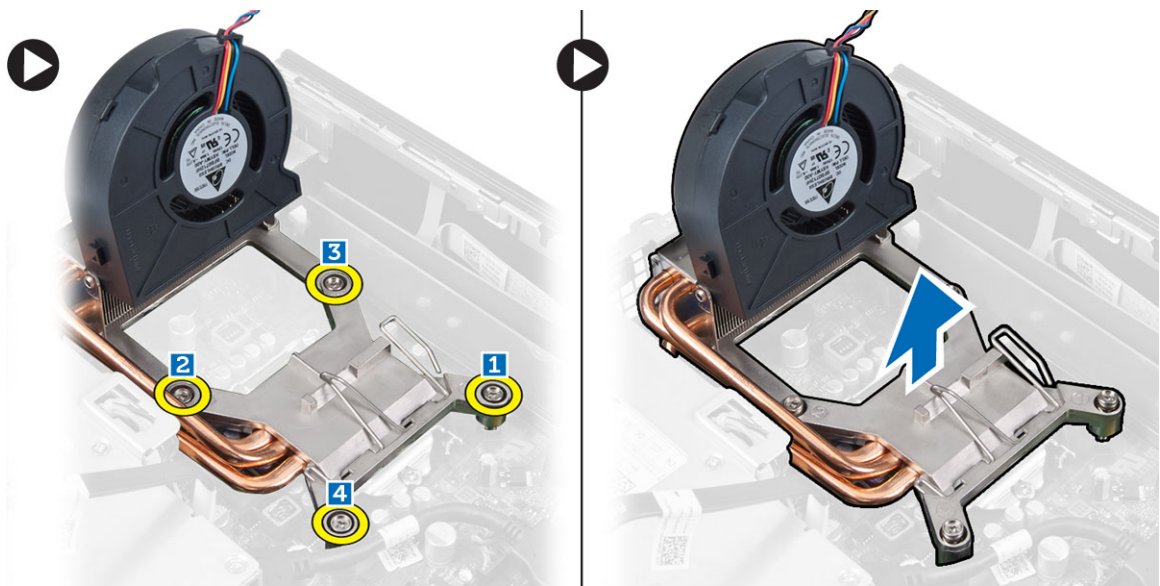
3. Koppla bort fläktkabeln och tryck frigöringsspaken nedåt och utåt för att lossa fläktens låskrok.



4. Vänd frigöringsspaken och lyft den övre delen av fläkten.



5. Lossa fläktskruvarna och lyft kylflänsmonteringen och ta bort den från datorn.



Installera kylflänsmonteringen

1. Placera kylflänsmonteringen i chassit.
2. Lyft fläkten och dra åt fästskruvarna som håller fast kylflänsmonteringen i moderkortet.
3. Tryck frigöringsspaken nedåt och inåt för att sätta fast fläktens låskrok.
4. Anslut fläktkabeln till moderkortet.
5. Installera:
 - a. enhetslådan
 - b. frontramen
 - c. kåpan
6. Följ anvisningarna i *När du har arbetat inuti datorn*.

Ta bort processorn

1. Följ anvisningarna i *Innan du arbetar inuti datorn*.
2. Ta bort:
 - a. kåpan
 - b. frontramen
 - c. enhetslådan
 - d. kylflänsmonteringen
3. Tryck ned frigöringsspaken och flytta den utåt så att den frigörs från låskroken som håller fast den. Lyft upp processorkåpan och ta bort processorn från sockeln.

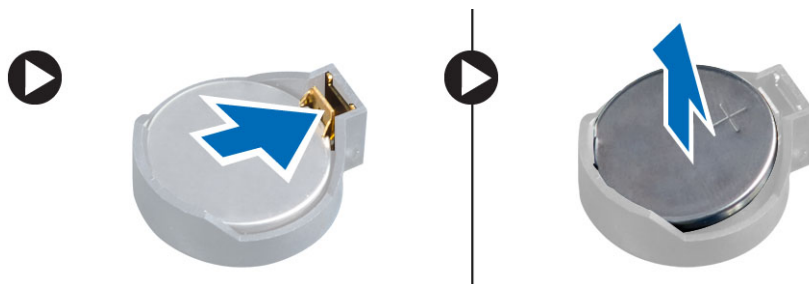


Installera processorn

1. Sätt i processorn i processorsockeln. Kontrollera att den sitter ordentligt på plats.
2. Tryck frigöringsspaken nedåt och flytta den sedan inåt så att den hålls fast av låskroken.
3. Installera:
 - a. kylflänsmonteringen
 - b. enhetslådan
 - c. frontramen
 - d. kåpan
4. Följ anvisningarna i *När du har arbetat inuti datorn*.

Ta bort knappcellsbatteriet

1. Följ anvisningarna i *Innan du arbetar inuti datorn*.
2. Ta bort:
 - a. kåpan
 - b. frontramen
 - c. enhetslådan
 - d. kylflänsen
3. Tryck bort frigöringshaken från batteriet. Batteriet hoppar ut ur sockeln, lyft ut batteriet från datorn.



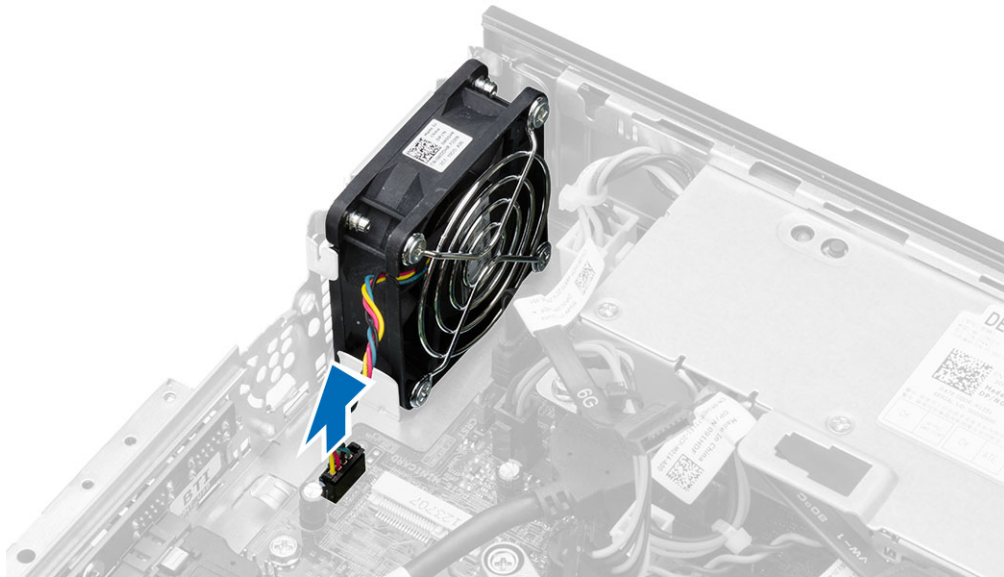
Installera knappcellsbatteriet

1. Placera knappcellsbatteriet i facket på moderkortet.
2. Tryck ned knappcellsbatteriet tills frigöringshaken fjädrar tillbaka och håller fast batteriet.
3. Installera:
 - a. kylflänsen
 - b. enhetslådan

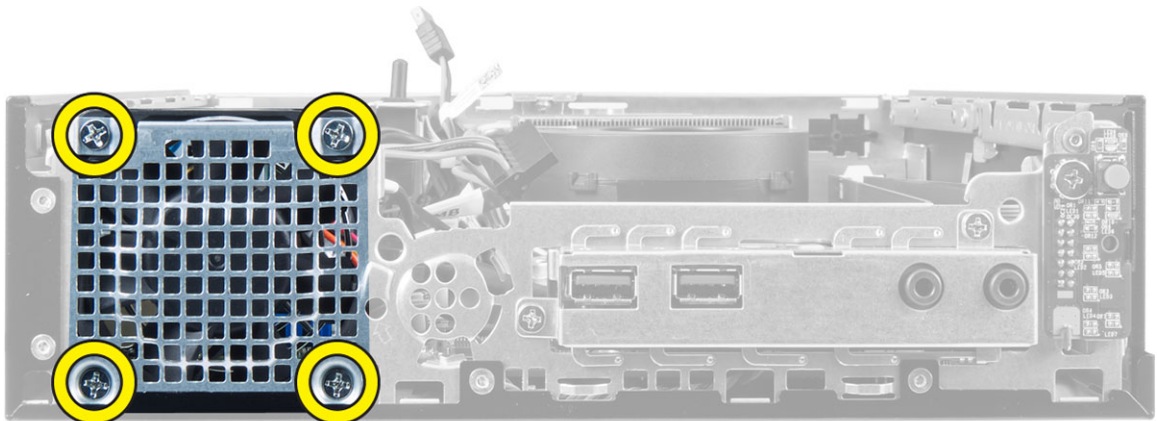
- c. frontramen
 - d. kåpan
4. Följ anvisningarna i *När du har arbetat inuti datorn.*

Ta bort systemfläkten

1. Följ anvisningarna i *Innan du arbetar inuti datorn.*
2. Ta bort:
 - a. kåpan
 - b. frontramen
 - c. enhetslådan
3. Koppla bort systemfläktkabeln från moderkortet.



4. Ta bort skruvarna som håller fast fläkten i chassit.



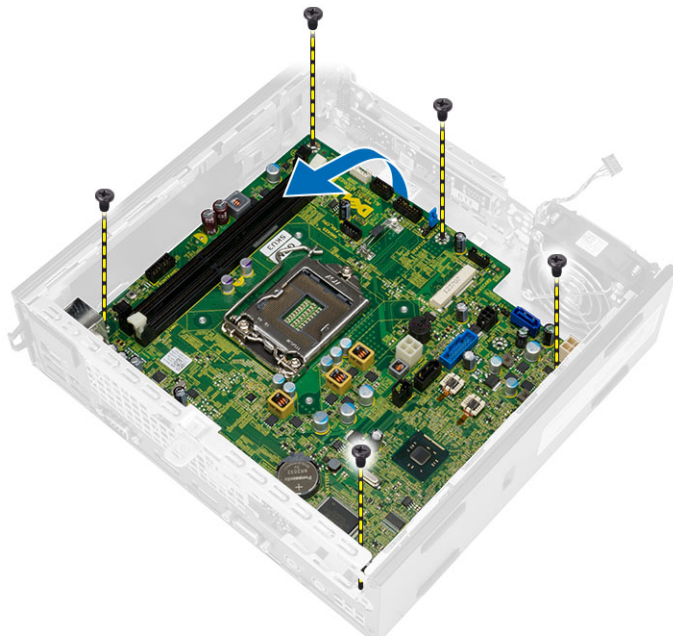
5. Ta bort fläkten från chassit.

Installera systemfläkten

1. Placera systemfläkten i chassit.
2. Dra åt skruvarna som håller fast fläkten i chassit.
3. Anslut systemfläktkabeln till moderkortet.
4. Installera:
 - a. enhetslådan
 - b. frontramen
 - c. kåpan
5. Följ anvisningarna i *När du har arbetat inuti datorn*.

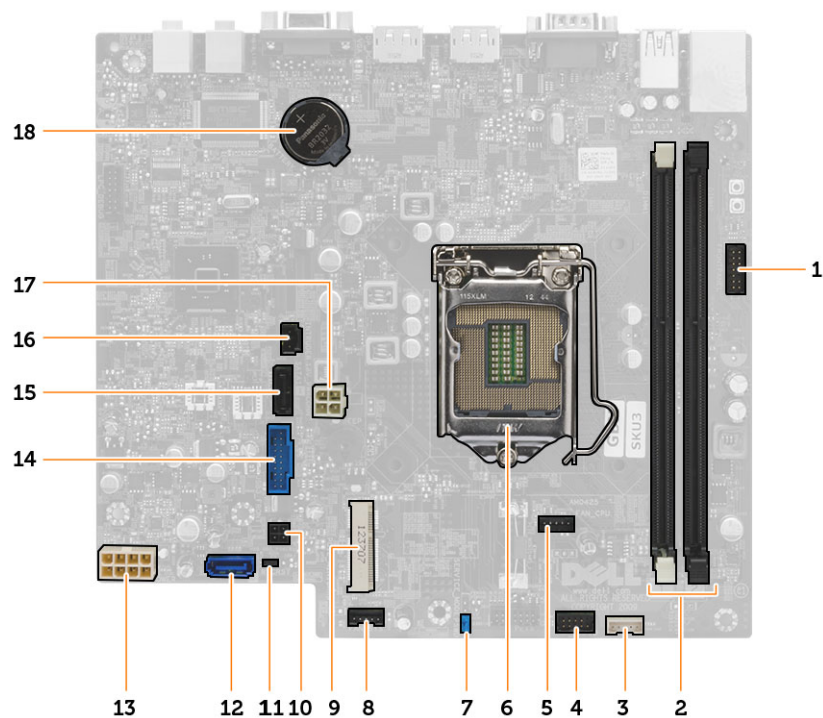
Ta bort moderkortet

1. Följ anvisningarna i *Innan du arbetar inuti datorn*.
2. Ta bort:
 - a. kåpan
 - b. frontramen
 - c. enhetslådan
 - d. nätaggregatet
 - e. kylflänsmonteringen
 - f. processorn
 - g. minne
 - h. WLAN-kortet
 - i. I/O-panel
3. Koppla bort alla kablar som är anslutna till moderkortet och ta bort skruvarna som håller fast moderkortet i chassit. Lyft bort moderkortet från datorn.



Moderkortlayout

Följande bilder visar layouten på moderkortet.



1. Frontram - strömbrytarkontakt
2. Minnesmodulkontakter
3. Kontakt för intern högtalare
4. Främre ljudkontakt
5. CPU-fläktkontakt
6. Processorsockel
7. Lösenordbygel
8. Kontakt för systemfläkt
9. PCIe-minikort
10. Strömkontakt för hårddisk/optisk enhet
11. Bygel för återställning av realtidsklocka
12. SATA 0-kontakt
13. Kontakt för strömförsörjning
14. Främre USB-kontakt
15. SATA 1-kontakt
16. Kontakt för intrångsbrytare
17. 12 V strömkontakt
18. knappcells batteri

Installera moderkortet

1. Rikta in moderkortet med portkontaktarna och placera moderkortet i chassit.
2. Dra åt skruvarna så att moderkortet hålls fast i chassit.
3. Anslut alla kablar till moderkortet.
4. Installera:
 - a. I/O-panel
 - b. WLAN-kortet
 - c. minne
 - d. processorn
 - e. kylflänsmonteringen
 - f. nätaggregatet
 - g. enhetslådan
 - h. frontramen
 - i. kåpan
5. Följ anvisningarna i *När du har arbetat inuti datorn*.

Systeminstallationsprogrammet

Med systeminstallationsprogrammet kan du hantera maskinvaran i datorn och ange alternativ för BIOS-nivåer. Från systeminstallationsprogrammet kan du:


- Ändra NVRAM-inställningarna när du har lagt till eller tagit bort maskinvara
- Visa systemets maskinvarukonfiguration
- Aktivera eller inaktivera inbyggda enheter
- Sätta gränsvärden för prestanda och strömhantering
- Hantera datorsäkerheten

Startsekvens


Med startsekvensen kan du förbigå den startsekvens som är definierad i systeminstallationsprogrammet och starta direkt från en specificerad enhet (till exempel optisk enhet eller hårddisk). Under självtestet vid strömtillslag (POST), när Dell-logotypen visas kan du:

- Starta systeminstallationsprogrammet genom att trycka på tangenten <F2>
- Öppna engångsstartmenyn genom att trycka på tangenten <F12>

Engångsstartmenyn visar de enheter som du kan starta från inklusive diagnostikalternativet. Alternativerna i startmenyn är:

- Borttagbar enhet (om sådan finns)
 - STXXXX-enhet
-  **OBS:** XXX anger numret på SATA-enheten.


- Optisk enhet
- Diagnostik

 **OBS:** Om du väljer Diagnostics (Diagnostik) visas skärmen **ePSA diagnostics** (ePSA-diagnostik).


Startsekvensskärmen visar även alternativet att öppna systeminstallationsskärmen.

Navigeringstangenter


Följande tabell visar navigeringstangenterna i systeminstallationsprogrammet.

 **OBS:** För de flesta alternativ i systeminstallationsprogrammet gäller att ändringar som görs sparas men träder inte i kraft förrän systemet startas om.

Tabell 1. Navigeringstangenter

Tangenter	Navigering
Upp-pil	Går till föregående fält.
Ned-pil	Går till nästa fält.
<Retur>	Gör att du kan välja ett värde i det markerade fältet (om sådana finns) eller följer länken i fältet.
Mellanslag	Visar eller döljer en nedrullningsbar meny, om sådan finns.
<Tabb>	Går till nästa fokuserade område.  OBS: Endast för webbläsare med standardgrafik.
<Esc>	Går till föregående sida tills huvudskärmen visas. När du trycker på <Esc> i huvudskärmen blir du ombedd att spara osparade ändringar och starta om systemet.
<F1>	Visar hjälpfilen för systeminstallationsprogrammet.

Alternativ i systeminstallationsprogrammet



 **OBS:** Beroende på datorn och enheterna i den visas kanske inte alla objekt som beskrivs i det här avsnittet


Tabell 2. General (allmänt)

Alternativ	Beskrivning
System Information	<p>Visar följande information:</p> <ul style="list-style-type: none"> • System Information (systeminformation) - Visar BIOS Version (BIOS-version), Service Tag (servicenummer), Asset Tag (inventariebeteckning), Ownership Tag (ägarenummer), Ownership Date (ägarskapsdatum), Manufacture Date (tillverkningsdatum) och Express Service Code (expresskod). • Memory Information (minnesinformation) - Visar Memory Installed (installerat minne), Memory Available (tillgängligt minne), Memory Speed (minnehastighet), Memory Channels Mode (minneskanalläge), Memory Technology (minnesteknik), DIMM 1 Size (DIMM 1-storlek), DIMM 2 Size (DIMM 2-storlek), DIMM 3 Size (DIMM 3-storlek) och DIMM 4 Size (DIMM 4-storlek). • PCI Information (PCI-information) - Visar SLOT1, SLOT2, SLOT3 och SLOT4. • Processor Information (processorinformation) - Visar Processor Type (processortyp), Core Count (antal kärnor), Processor ID (processor-ID), Current Clock Speed (nuvarande klockhastighet), Minimum Clock Speed (minsta klockhastighet), Maximum Clock Speed (största klockhastighet), Processor L2 Cache (processor L2-cacheminne), Processor L3 Cache (processor L3-cacheminne), HT Capable (HT-kompatibel) och 64-Bit Technology (64-bitarsteknik). • Device Information (enhetsinformation) - Visar SATA-0, SATA-1, SATA-2, SATA-3, LOM MAC Address (LOM MAC-adress), Audio Controller (ljudstyrenhet) och Video Controller (bildskärmsstyrenhet).
Boot Sequence	<p>Här kan du ändra ordningen som datorn använder när den försöker hitta ett operativsystem. Alternativen är:</p> <ul style="list-style-type: none"> • Diskette drive (diskettenhet) • STXXXXXX / STXXXXXX • USB Storage Device (USB-lagringsenhet) • CD/DVD/CD-RW Drive (CD-/DVD-/CD-RW-enhet) • Onboard NIC (inbyggt nätverkskort)

Alternativ	Beskrivning
Advanced Boot Options	<ul style="list-style-type: none"> • Legacy (tidigare) • UEFI
Advance Boot Options	Enable Legacy Option ROMs (aktiverat som standard)
Date/Time	Här kan du ändra datum och tid. Ändringar av systemdatumet och tiden träder i kraft omedelbart.



Tabell 3. System Configuration (systemkonfiguration)

Alternativ	Beskrivning
Integrated NIC	<p>Här kan du aktivera eller inaktivera det inbyggda nätverkskortet. Du kan välja inställningarna:</p> <ul style="list-style-type: none"> • Enable UEFI Network Stack (inaktiverat som standard) • Disabled (inaktiverad) • Enabled (aktiverad) • Enabled w/PXE default value • Enabled w/Cloud Desktop (aktiverad med molndator) <p> OBS: Beroende på datorn och dess installerade enheter visas kanske inte alla objekt som beskrivs i det här avsnittet.</p>
Serial Port	<p>Här kan du definiera inställningarna för serieporten. Du kan välja inställningarna:</p> <ul style="list-style-type: none"> • Disabled (inaktiverad) • COM1 • COM2 • COM3 • COM4 <p> OBS: Operativsystemet kan allokera resurser även om inställningen är inaktiverad.</p>
SATA Operation	<p>Med det här alternativet kan du konfigurera driftläget för den inbyggda hårddiskstyrenheten.</p> <ul style="list-style-type: none"> • Disabled (inaktiverad) - SATA-styrenheterna är dolda. • ATA - SATA är konfigurerad för ATA-läge. • AHCI - SATA är konfigurerad för AHCI-läge. • RAID ON - SATA är konfigurerad att stödja RAID-läge.
Drives	<p>Här kan du aktivera eller inaktivera olika inbyggda skivenheter: För minitorndator</p> <ul style="list-style-type: none"> • SATA-0 • SATA-1 • SATA-2 • SATA-3 <p>För dator med liten formfaktor</p> <ul style="list-style-type: none"> • SATA-0

Alternativ	Beskrivning
	<ul style="list-style-type: none"> • SATA-1 • SATA-2 <p>För dator med ultraliten formfaktor</p> <ul style="list-style-type: none"> • M-SATA • SATA 0 • SATA 1
SMART Reporting	<p>Det här fältet styr om hårddiskfel för inbyggda enheter rapporteras under systemstart. Tekniken är en del av SMART-specifikationen (Self Monitoring Analysis and Reporting Technology - Teknik för självövervakning och rapportering).</p> <ul style="list-style-type: none"> • Enable SMART Reporting (aktivera SMART-rapportering) - Det här alternativet är inaktiverat som standard.
USB Configuration	<p>Det här fältet konfigurerar den inbyggda USB-styrenheten. Om <i>Boot Support</i> (startstöd) är aktiverat kan systemet starta från vilken typ av USB-masslagringsenhet som helst (hårddisk, minnesnyckel, diskett).</p> <p>Om USB-porten är aktiverad så är en till porten ansluten enhet aktiverad och är tillgänglig för operativsystemet.</p> <p>Om USB-porten är inaktiverad kan operativsystemet inte se enheter som är inkopplade till porten.</p> <p>USB-konfiguration:</p> <p>För minitorndator och dator med liten formfaktor är alternativen:</p> <ul style="list-style-type: none"> • Enable Boot Support (aktivera startstöd) • Enable Front USB 2.0 Ports (aktivera främre USB 2.0-portar) • Enable USB 3.0 Ports (aktivera USB 3.0-portar) • Enable Rear—Left Dual USB 2.0 Ports • Enable Rear —Right Dual USB 2.0 Ports (standardinställningen är aktiverat) <p> OBS: USB-tangentbord och USB-möss fungerar alltid i BIOS-inställningarna oavsett dessa inställningar.</p>
Audio	<p>Med det här alternativet kan du aktivera eller inaktivera den inbyggda ljudstyrenheten.</p> <ul style="list-style-type: none"> • Enable Audio (aktiverat som standard)
Miscellaneous Devices	<p>Med det här alternativet kan du inaktivera ett flertal inbyggda enheter (för minitorndator och dator med liten formfaktor)</p> <ul style="list-style-type: none"> • Enable PCI Slot (aktivera PCI-kortplats) – Det här alternativet är aktiverat som standard.


Tabell 4. Security (säkerhet)

Alternativ	Beskrivning
Internal HDD_0 Password	I det här fältet kan du ställa in, ändra eller radera administratörslösenordet (kallas ibland för installationslösenordet). Administratörslösenordet aktiverar flera säkerhetsfunktioner.

Alternativ	Beskrivning
	<p>Enheten har inget lösenord inställt som standard.</p> <ul style="list-style-type: none"> • Enter the old password (ange det gamla lösenordet) • Enter the new password (ange nytt lösenordet) • Confirm the new password (bekräfta nytt lösenord)
Strong Password	Enforce strong password (använd starka lösenord) – Det här alternativet är inaktiverat som standard.
Password Configuration	<p>Det här fältet styr det minsta och största antal tecken som är tillåtet för administrations- och systemlösenordet.</p> <ul style="list-style-type: none"> • Admin Password Min (min. administratörlösenord) • Admin Password Max (max. administratörlösenord) • System Password Min (min. systemlösenord) • System Password Max (max. systemlösenord)
Password Bypass	<p>Med det här alternativet kan du förbigå <i>systemlösenordet</i> och lösenordet för den inbyggda hårddisken vid omstart av systemet.</p> <ul style="list-style-type: none"> • Disabled (inaktiverat) – Fråga alltid efter systemlösenordet och lösenordet för den inbyggda hårddisken när de är inställda. Det här alternativet är inaktiverat som standard. • Reboot Bypass (starta om utan att fråga) – Hoppa över lösenordsfrågan vid omstart (varm omstart). <p> OBS: Systemet frågar alltid efter systemlösenordet och lösenordet för den inbyggda hårddisken när systemet slås på när det är avslaget (kallstart). Dessutom frågar systemet alltid efter lösenord för eventuella hårddiskar i modulära fack.</p>
Password Change	<p>Med det här alternativet kan du bestämma om ändringar till system- och hårddisklösenorden är tillåtna när ett administratörlösenord är inställt.</p> <ul style="list-style-type: none"> • Allow Non-Admin Password Changes (tillåt ändringar av andra lösenord än administratörlösenordet) – Det här alternativet är aktiverat som standard.
TPM Security	<p>Med det här alternativet kan du styra huruvida TPM (Trusted Platform Module) i systemet är aktiverat och synlig för operativsystemet.</p> <p>TPM Security (TPM-säkerhet) – Det här alternativet är inaktiverat som standard.</p> <p>TPM ACPI Support (TPM ACPI-support)</p> <p>TPM PPI Deprovision Override (åsidosätt TPM PPI borttagning)</p> <p>Clear (rensa)</p> <p>TPM PPI Provision Override (åsidosätt TPM PPI tilldelning)</p> <p> OBS: Alternativerna aktivera, inaktivera och rensa påverkas inte om du laddar in standardvärdena för systeminstallationsprogrammet. Ändringar av det här alternativet har omedelbar effekt.</p>
Computrace	<p>Med det här fältet kan du aktivera eller inaktivera BIOS-modulens gränssnitt till den valfria <i>Computrace-tjänsten</i> från <i>Absolute Software</i>.</p> <ul style="list-style-type: none"> • Deactivate (inaktivera) – Det här alternativet är inaktiverat som standard. • Disable (inaktivera) • Activate (aktivera)


Alternativ	Beskrivning
Chassis Intrusion	<ul style="list-style-type: none"> • Enable – Det här alternativet är aktiverat som standard. • Disable (inaktivera) • On-Silent (tyst)
CPU XD Support	<p>Här kan du aktivera eller inaktivera processorns inaktiveringsläge för körning.</p> <ul style="list-style-type: none"> • Enable CPU XD Support (aktivera processorns XD-stöd) – Det här alternativet är normalt aktiverat.
OROM Keyboard Access	<p>Här kan du bestämma om du vill komma åt konfigurationsskärmarna för OROM-minnet (extra skrivskyddat minne) med snabbtangenter under start. Dessa inställningar förhindrar åtkomst till Intel RAID (CTRL+I) eller Intel Management Engine BIOS Extension (CTRL+P/F12).</p> <ul style="list-style-type: none"> • Enable (aktivera) – Användaren kan komma åt OROM-konfigurationsskärmar via snabbtangenter. • One-Time Enable (aktivera en gång) – Användaren kan komma åt OROM-konfigurationsskärmar via snabbtangenter nästa gång datorn startas om. Därefter inaktiveras inställningen. • Disable (inaktivera) – Användaren kan inte komma åt OROM-konfigurationsskärmarna via snabbtangenter. <p>Det här alternativet är satt till Enable (aktivera) som standard.</p>
Admin Setup Lockout	<p>Här kan du aktivera eller inaktivera alternativet att öppna systeminstallationsprogrammet när ett administratörslösenord är inställt.</p> <ul style="list-style-type: none"> • Enable Admin Setup Lockout (aktivera utelåsning från administratörs-BIOS) – Det här alternativet är inte angett som standard.
HDD Protection Support	<p>Här kan du aktivera eller inaktivera hårddiskskyddet.</p> <ul style="list-style-type: none"> • HDD Protection Support (hårddiskskydd)

Tabell 5. Secure Boot (säker start)


Secure Boot Enable	<p>Här kan du aktivera eller inaktivera säker startkontroll</p> <ul style="list-style-type: none"> • Disable (inaktivera) • Enable (aktivera) <p> OBS: För att aktivera säker start måste UEFI-startläge vara aktiverat och Enable Legacy Option ROMs (aktivera alternativ för äldre ROM) måste vara inaktiverat eller avstängt.</p>
Expert key Management	<p>Här kan du manipulera databaserna för säkerhetsnyckeln endast om systemen står i Custom Mode (anpassat läge). Alternativet Enable Custom Mode (Aktivera anpassat läge) har avaktiverats som standard. Alternativen är:</p> <ul style="list-style-type: none"> • PK • KEK • db • dbx


Om **Custom Mode (anpassat läge) aktiveras** visas de relevanta alternativen för **PK, KEK, db, och dbx**. Alternativen är:

- **Save to File (spara till fil)**- sparar nyckeln till en fil som väljs av användaren
- **Replace from File (ersätt från fil)**- ersätter den aktuella nyckeln med en nyckel från en fil som väljs av användaren
- **Append from File (bifoga från fil)**- bifogar en nyckel till den aktuella databasen från en fil som väljs av användaren
- **Delete (ta bort)**- tar bort nyckeln som har valts
- **Reset All Keys (återställ alla nycklar)** - återställer till standardinställning
- **Delete All Keys (ta bort alla nycklar)**- tar bort alla nycklar



 **OBS:** Om Custom Mode (anpassat läge) avaktiveras kommer alla ändringar som har gjorts att raderas och nycklarna återställs till standardinställningarna.

Tabell 6. Performance (prestanda)

Alternativ	Beskrivning
Multi Core Support	Anger huruvida processorn har en eller flera kärnor aktiverade. Prestandan för vissa program förbättras med de ytterligare kärnorna. <ul style="list-style-type: none"> • All (alla) – Aktiverat som standard • 1 • 2
Intel SpeedStep	Här kan du aktivera eller inaktivera processorläget Intel SpeedStep. Det här alternativet är aktiverat som standard.
C States Control	Här kan du aktivera eller inaktivera de processorns extra strömsparlägen. Det här alternativet är aktiverat som standard.
Limit CPUID Value	Det här fältet begränsar maxvärdet som processorns CPUID-standardfunktion stöder <ul style="list-style-type: none"> • Enable CPUID Limit (aktivera CPUID-gräns)  OBS: Vissa operativsystem slutför inte installationen när det maximala värdet för CPUID-funktionen är större än 3.
Intel TurboBoost	Här kan du aktivera eller inaktivera processorläget Intel TurboBoost. <ul style="list-style-type: none"> • Disabled (inaktiverat) – TurboBoost-drivrutinen tillåts inte att öka processorns prestandaläge över standardprestanda. • Enabled (aktiverat) – TurboBoost-drivrutinen kan höja processorns eller grafikprocessorns prestandaläge.
Hyper-Thread Control	Här kan du aktivera eller inaktivera hypertrådt teknik (Hyper-Threading technology). Det här alternativet är aktiverat som standard.
Rapid Start Technology	Med det här alternativet kan du förbättra batteritiden genom att sätta systemet i ett lågeffektsläge efter en viss tid. <ul style="list-style-type: none"> • Funktionen Intel Rapid Start

Alternativ	Beskrivning
	 OBS: Rapid Start Technology inaktiveras automatiskt om en ändring i konfigurationen görs: <ul style="list-style-type: none"> • Hårddisk- eller partitionskonfigurationen har ändrats • En minneskapacitet på över 8 GB installerades. • System- eller hårddisklösenordet har aktiverats • En Dell Encryption Accelerator installerades • Inställningen Block Sleep aktiverades

Tabell 7. Power Management (strömhantering)

Alternativ	Beskrivning
AC Recovery	<p>Anger hur datorn reagerar när strömmen återställs efter en strömförlust. Du kan ställa in strömåterställningen att</p> <ul style="list-style-type: none"> • Power Off (stäng av) (standard) • Power On (ström på) • Last Power State (senaste strömläge)
Auto On Time	<p>Med det här alternativet ställer du in tiden för när du vill att systemet skall starta automatiskt. Tiden sparas i 12-timmar standardformat (timmar:minuter:sekunder). Starttiden kan ändras genom att värden skrivs in i fälten för tid och A.M/P.M.</p> <ul style="list-style-type: none"> • Disabled (inaktiverat) – Datorn startas inte automatiskt. • Every Day (varje dag) – Datorn startar varje dag den tid du anger. • Weekdays (vardagar) – Datorn startar från måndag till och med fredag den tid du anger. • Select Days (valda dagar) – Datorn startar de dagar du väljer ovanför tiden som du angav ovan. <p> OBS: Den här funktionen fungerar inte om du stänger av datorn med brytaren på förgreningsdosan eller överspänningskyddet eller om Auto Power is set to disabled (automatisk starttid) är inställt till inaktiverat.</p>
Deep Sleep Control	<p>Här kan du ange när djupviloläget aktiveras.</p> <ul style="list-style-type: none"> • Disabled (inaktiverad) • Enabled in S5 only (endast aktiverad i S5) • Enabled in S4 and S5 (aktiverad i S4 och S5) <p>Det här alternativet är inaktiverat som standard.</p>
Fan Control Override	<p>Styr hastigheten på systemfläkten. Det här alternativet är inaktiverat som standard.</p> <p> OBS: När alternativet är aktiverat körs fläkten med full hastighet.</p>
USB Wake Support	<p>Med det här alternativet kan du aktivera USB-enheter så att de väcker datorn från vänteläget.</p> <ul style="list-style-type: none"> • Enable USB Wake Support (aktivera stödet för USB-uppvakning) – Det här alternativet är normalt inaktiverat.
Wake on LAN	<p>Med det här alternativet kan datorn starta när det triggas av en special-LAN-signal. Aktivering från vänteläget påverkas inte av den här inställningen och måste aktiveras</p>

Alternativ	Beskrivning
	<p>i operativsystemet. Den här funktionen fungerar endast när datorn är anslutne till ett växelströmsnättaggregat. Det här alternativet skiljer sig åt beroende på formfaktorn.</p> <ul style="list-style-type: none"> • Disabled (inaktiverad) - Systemet tillåts inte att starta från special-LAN-signaler när det tar emot en aktiveringssignal från LAN eller trådlöst LAN. • LAN Only (endast LAN) - Systemet kan slås på av special-LAN-signaler. • WLAN Only (endast WLAN) - Systemet kan slås på av special-WLAN-signaler (endast för dator med ultraliten formfaktor). • LAN or PXE Boot - Systemet kan slås på av special-LAN-signaler eller PXE-startsignaler (endast för dator med ultraliten formfaktor) <p>Det här alternativet är inaktiverat som standard.</p>
Block Sleep	<p>Med det här alternativet kan du stoppa datorn från att gå in i strömsparläge (S3-läge) i operativsystemmiljö.</p> <ul style="list-style-type: none"> • Block Sleep (S3 state) (blockera viloläget [S3-tillståndet]) – Det här alternativet är inaktiverat som standard.
Intel Smart Connect Technology	<p>Det här alternativet är inaktiverat som standard. Om alternativet aktiveras känner systemet periodvis av trådlösa anslutningar när det befinner sig i strömsparläge. Systemet synkroniserar program för e-post och social media som var öppna när systemet övergick i strömsparläge.</p> <ul style="list-style-type: none"> • Smart Connection (smart anslutning)

Tabell 8. POST Behavior (beteende efter start)

Alternativ	Beskrivning
Numlock LED	Anger om NumLock kan aktiveras när datorn startas. Det här alternativet är normalt aktiverat.
Keyboard Errors	Anger om fel som har med tangentbordet att göra rapporteras när datorn startas. Det här alternativet är normalt aktiverat.
MEBx Hotkeys	<p>Fastställer huruvida funktionen MEBx Hotkey ska vara aktiverad när systemet startar.</p> <ul style="list-style-type: none"> • Enable MEBx Hotkey (aktivera MEBx Hotkey) — Det här alternativet är aktiverat som standard.

Tabell 9. Virtualization Support (virtualiseringsstöd)





Alternativ	Beskrivning
Virtualization	<p>Det här alternativet anger huruvida en VMM (Virtual Machine Monitor - Virtuellt maskinövervakning) kan använda den extra maskinvarukapaciteten genom Intels virtualiseringsteknik.</p> <ul style="list-style-type: none"> • Enable Intel Virtualization Technology (aktivera Intel Virtualization-tekniken) – Det här alternativet är aktiverat som standard.
VT for Direct I/O	<p>Aktiverar eller inaktiverar VMM (Virtual Machine Monitor) vad gäller användning av ytterligare maskinvarufunktioner från Intel® Virtualization-teknik för direkt-I/O.</p> <ul style="list-style-type: none"> • Enable Intel Virtualization Technology for Direct I/O (aktivera Intel Virtualization-tekniken för direkt-I/O) – Det här alternativet är aktiverat som standard





Alternativ	Beskrivning
Trusted Execution	<p>Det här alternativet anger om en MVMM (Measured Virtual Machine Monitor) kan utnyttja de ytterligare maskinvarufunktioner som tillhandahålls av Intel Trusted Execution Technology. TPM Virtualization Technology och Virtualization Technology for Direct I/O måste vara aktiverade för att kunna använda den här funktionen.</p> <ul style="list-style-type: none"> • Trusted Execution (TPM-säkerhet) – Det här alternativet är inaktiverat som standard.

Tabell 10. Maintenance (underhåll)

Alternativ	Beskrivning
Service Tag	Visar datorns servicenummer.
Asset Tag	Här kan du skapa en inventariebeteckning för systemet om den inte redan finns. Det här alternativet är inte inställt som standard.
SERR Messages	Styr mekanismen för SERR-meddelanden. Det här alternativet är inte inställt som standard. Vissa grafikort kräver att mekanismen för SERR-meddelanden är inaktiverad.

Tabell 11. Cloud Desktop (molndator)

Alternativ	Beskrivning
Server Lookup Method	<p>Anger hur ImageServer söker efter serveradressen.</p> <ul style="list-style-type: none"> • Static IP (statisk IP) • DNS (aktiverat som standard) <p> OBS: Det här fältet är relevant endast om kontrollern <i>Integrated NIC</i> (inbyggt nätverkskort) i gruppen <i>System Configuration</i> (systemkonfiguration) är satt till <i>Enabled with ImageServer</i> (aktiverad med ImageServer).</p>
Server IP Address	<p>Specificerar den primära statiska IP-adress för ImageServer som klientprogramvaran kommunicerar med. Standard-IP-adressen är 255.255.255.255.</p> <p> OBS: Det här fältet är relevant endast om kontrollern <i>Integrated NIC</i> (inbyggt nätverkskort) i gruppen <i>System Configuration</i> (systemkonfiguration) är satt till <i>Enabled with ImageServer</i> (aktiverad med ImageServer) och när <i>Lookup Method</i> (sökmetod) är satt till <i>Static IP</i> (statisk IP).</p>
Server Port	<p>Specificerar den primära IP-porten för ImageServer vilken används av klienten för att kommunicera. Standard-IP-porten är 06910.</p> <p> OBS: Det här fältet är relevant endast om kontrollern <i>Integrated NIC</i> (inbyggt nätverkskort) i gruppen <i>System Configuration</i> (systemkonfiguration) är satt till <i>Enabled with ImageServer</i> (aktiverad med ImageServer).</p>
Client Address Method	<p>Anger hur klienten får IP-adressen.</p> <ul style="list-style-type: none"> • Static IP (statisk IP) • DHCP (aktiverat som standard) <p> OBS: Det här fältet är relevant endast om kontrollern <i>Integrated NIC</i> (inbyggt nätverkskort) i gruppen <i>System Configuration</i> (systemkonfiguration) är satt till <i>Enabled with ImageServer</i> (aktiverad med ImageServer).</p>



Alternativ	Beskrivning
Client IP Address	<p>Specificerar klientens statiska IP-adress. Standard-IP-adressen är 255.255.255.255.</p> <p> OBS: Det här fältet är relevant endast om kontrollern <i>Integrated NIC</i> (inbyggt nätverkskort) i gruppen <i>System Configuration</i> (systemkonfiguration) är satt till <i>Enabled with ImageServer</i> (aktiverad med ImageServer) och när <i>Client DHCP</i> (klient-DHCP) är satt till <i>Static IP</i> (statisk IP).</p>
Client SubnetMask	<p>Specificerar klientens nätmask. Standardinställningen är 255.255.255.255.</p> <p> OBS: Det här fältet är relevant endast om kontrollern <i>Integrated NIC</i> (inbyggt nätverkskort) i gruppen <i>System Configuration</i> (systemkonfiguration) är satt till <i>Enabled with ImageServer</i> (aktiverad med ImageServer) och när <i>Client DHCP</i> (klient-DHCP) är satt till <i>Static IP</i> (statisk IP).</p>
Client Gateway	<p>Specificerar IP-adressen för klientens gateway. Standardinställningen är 255.255.255.255.</p> <p> OBS: Det här fältet är relevant endast om kontrollern <i>Integrated NIC</i> (inbyggt nätverkskort) i gruppen <i>System Configuration</i> (systemkonfiguration) är satt till <i>Enabled with ImageServer</i> (aktiverad med ImageServer) och när <i>Client DHCP</i> (klient-DHCP) är satt till <i>Static IP</i> (statisk IP).</p>
Advanced	<p>Specificerar avancerad felsökning</p> <ul style="list-style-type: none"> • Verbose Mode (verbose-läge) <p> OBS: Det här alternativet är relevant endast om <i>Integrated NIC</i> i gruppen <i>Systemkonfiguration</i> är satt till <i>Enabled with Cloud Desktop</i>.</p>

Tabell 12. System Logs (systemloggar)

Alternativ	Beskrivning
BIOS events	<p>Visar systemets händelselogg och låter dig rensa loggen.</p> <ul style="list-style-type: none"> • Clear Log (rensa logg)

Uppdatera BIOS

Vi rekommenderar att du uppdaterar BIOS (systeminstallationsprogrammet) när moderkortet har bytts ut eller om det finns en uppdatering. För bärbara datorer ser du till att batteriet är fulladdat och anslutet till ett eluttag.

1. Starta om datorn.
2. Gå till dell.com/support.
3. Om du har datorns servicenummer eller expresskod:
 -  **OBS:** För att lokalisera servicenumret, klicka på **Where is my Service Tag?** (Var är mitt servicenummer?)
 -  **OBS:** Om du inte hittar servicenumret klickar du på **Detect Service Tag** (Detektera servicenumret). Gå vidare med anvisningarna på skärmen.
4. Ange **Service Tag** (Servicenummer) eller **Express Service Code** (Expresskod) och klicka på **Submit** (Skicka).
5. Om du inte kan hitta servicenumret klickar du på **Product Category** (Produktkategori) för din dator.
6. Välj **Product Type** (Produkttyp) från listan.
7. Välj datormodell. Nu visas sidan **Product Support** (Produktsupport) för din dator.

8. Klicka på **Drivers & Downloads** (Drivrutiner och hämtningar).
9. På skärmen med drivrutiner och hämtningar, under listrutan **Operating System** (Operativsystem), väljer du **BIOS**.
10. Identifiera den senaste BIOS-filen och klicka på **Download File** (Hämta fil).
11. Välj den hämtningsmetod du föredrar i **Please select your download method below window** (Välj hämtningsmetod); klicka på **Download Fil** (Hämta fil).
Fönstret **File download** (Filhämtning) visas.
12. Klicka på **Save** (Spara) för att spara filen på datorn.
13. Klicka på **Run** (Kör) för att installera de uppdaterade BIOS-inställningarna på datorn.
Följ anvisningarna på skärmen.

Bygelinställningar

Ändra en bygelinställning genom att ta bort bygelkontakten från stiften och försiktigt sätta den på de indikerade stiften på moderkortet. Följande tabell visar bygelinställningarna på moderkortet.

Tabell 13. Bygelinställningar

Bygel	Inställning	Beskrivning
PSWD	Standard	Lösenordsfunktionerna är aktiverade
RTCST	stift 1 och 2	Återställning av realtidsklockan. Kan användas för felsökning.


System- och installationslösenord

Du kan skapa ett systemlösenord och ett installationslösenord för att skydda datorn.

Lösenordstyp	Beskrivning
Systemlösenord	Lösenord som du måste ange för att logga in till systemet.
Installationslösenord	Lösenord som du måste ange för att öppna och göra ändringar i datorns BIOS-inställningar.


 **VIKTIGT!** Lösenordsfunktionerna ger dig en grundläggande säkerhetsnivå för informationen på datorn.

 **VIKTIGT!** Vem som helst kan komma åt informationen som är lagrad på datorn om den inte är låst och lämnas utan tillsyn.

 **OBS:** När datorn levereras är funktionen för system- och installationslösenord inaktiverad.

Tilldela ett system- och installationslösenord

Du kan endast ange ett nytt **systemlösenord** och/eller **installationslösenord** eller ändra ett befintligt **systemlösenord** och/eller **installationslösenord** när **Password Status** (Lösenordstatus) är **Unlocked** (Upplåst). Om Password Status (Lösenordstatus) är **Locked** (Låst) kan du inte ändra systemlösenordet.

 **OBS:** Om lösenordsbygeln är inaktiverad raderas de befintliga systemlösenordet och installationslösenordet och du måste inte ange systemlösenordet för att logga in till datorn.

Starta systeminstallationsprogrammet genom att trycka på <F2> omedelbart efter det att datorn startats eller startats om.

1. På skärmen **System BIOS** (System-BIOS) eller **System Setup** (Systeminstallation) väljer du **System Security** (Systemsäkerhet) och trycker på <Retur>.

Skärmen **System Security** (Systemsäkerhet) visas.

2. På skärmen **System Security** (Systemsäkerhet) kontrollerar du att **Password Status** (Lösenordstatus) är **Unlocked** (Upplåst).

3. Välj **System Password** (Systemlösenord), ange systemlösenordet och tryck på <Retur> eller <Tabb>.

Använd följande rekommendationer för systemlösenordet:

- Ett lösenord kan ha upp till 32 tecken
- Lösenordet kan innehålla siffrorna 0 till 9
- Endast små bokstäver är giltiga, stora bokstäver är inte tillåtna.
- Endast följande specialtecken är tillåtna, blanksteg, ("), (+), (,), (-), (.), (/), (:), (|), (\), (|), (').

Skriv in lösenordet igen när du blir ombedd.

4. Skriv in systemlösenordet som du angav tidigare och tryck på **OK**.
5. Välj **Setup Password** (Installationslösenord), skriv in ditt installationslösenord och tryck på <Retur> eller <Tabb>.

Du blir ombedd att skriva in installationslösenordet igen.

6. Skriv in installationslösenordet som du angav tidigare och tryck på **OK**.
7. Tryck på <Esc> och du blir ombedd att spara ändringarna.
8. Tryck på <Y> för att spara ändringarna.

Datorn startar om.

Radera eller ändra ett befintligt system- och/eller installationslösenord

Kontrollera att **Password Status** (Lösenordstatus) är Unlocked (Upplåst) (i systeminstallationsprogrammet) innan du försöker radera eller ändra ett befintligt system- och/eller installationslösenord. Du kan inte radera eller ändra ett befintligt system- och/eller installationslösenord om **Password Status** (Lösenordstatus) är Locked (Låst). Starta systeminstallationsprogrammet genom att trycka på <F2> omedelbart efter det att datorn startats eller startats om.

1. På skärmen **System BIOS** (System-BIOS) eller **System Setup** (Systeminstallation) väljer du **System Security** (Systemsäkerhet) och trycker på <Retur>.
Skärmen **System Security** (Systemsäkerhet) visas.
2. På skärmen **System Security** (Systemsäkerhet), kontrollera att **Password Status** (Lösenordstatus) är **Unlocked** (Olåst).
3. Välj **System Password** (Systemlösenord), ändra eller radera det befintliga systemlösenordet och tryck på <Retur> eller <Tab>.
4. Välj **Setup Password** (Installationslösenord), ändra eller radera det befintliga installationslösenordet och tryck på <Retur> eller <Tab>.




OBS: Om du ändrar system- och/eller installationslösenordet måste du skriva in det nya lösenordet igen. Om du raderar system- och/eller installationslösenordet måste du bekräfta raderingen.

5. Tryck på <Esc> och du blir ombedd att spara ändringarna.
6. Tryck på <Y> för att spara ändringarna och avsluta systeminstallationsprogrammet.

Datorn startar om.

Inaktivera ett systemlösenord


Systemets säkerhetsfunktioner i programvaran inkluderar ett systemlösenord och ett installationslösenord. Lösenordbygeln inaktiverar eventuella lösenord som används för tillfället.

 **OBS:** Du kan även använda följande steg för att inaktivera ett bortglömt lösenod.

1. Följ anvisningarna i *Innan du arbetar inuti datorn*.
2. Ta bort kåpan.
3. Identifiera PSWD-bygeln på moderkortet.
4. Ta bort PSWD-bygeln från moderkortet.

 **OBS:** De befintliga lösenorden är inte inaktiverade (raderade) förrän datorn startas utan bygeln.

5. Installera kåpan.

 **OBS:** Om du anger ett nytt system- och/eller installationslösenord med PSWD-bygeln installerad så inaktiverar systemet de nya lösenorden nästa gång datorn startas.

6. Anslut datorn till ett eluttag och slå på datorn.
7. Stäng av datorn och koppla bort strömkabeln från eluttaget.
8. Ta bort kåpan.
9. Sätt tillbaka PSWD-bygeln på moderkortet.
10. Installera kåpan.
11. Följ anvisningarna i *När du har arbetat med datorn*.
12. Slå på datorn.
13. Gå till systeminstallationsprogrammet och ange ett nytt system- eller installationslösenord. Se *Ställa in ett systemlösenord*.

Diagnostik

Om du har problem med datorn kör du ePSA-diagnostiken innan du kontaktar Dell för teknisk hjälp. Syftet med att köra diagnostiken är att testa datorns maskinvara utan att ytterligare utrustning krävs och utan att riskera att information går förlorad. Om du inte kan fixa problemet själv kan service- och supportpersonal använda diagnostikresultatet för att hjälpa dig att lösa problemet.

Förbättrad systemutvärderingsdiagnostik före start (ePSA)

ePSA-diagnostiken (kallas även systemdiagnostik) utför en komplett kontroll av maskinvaran. ePSA är inbyggd i BIOS och startas internt av BIOS. Den inbyggda systemdiagnostiken tillhandahåller ett antal alternativ för en viss enhet eller grupper av enheter som du kan använda för att:

- Köra test automatiskt eller i interaktivt läge
- Upprepa test
- Visa och spara testresultat
- Köra grundliga tester med ytterligare testalternativ för att skaffa extra information om enheter med fel
- Visa statusmeddelanden som informerar dig om att testerna har slutförts utan fel
- Visa felmeddelanden som informerar dig om problem som upptäckts under testningen



VIKTIGT! Använd endast systemdiagnostiken för din dator. Om detta program används med andra datorer kan det ge ett felaktigt resultat eller felmeddelanden.



OBS: Vissa tester för specifika enheter kräver användarinteraktion. Se till att du är närvarande vid datorn när diagnostiktestet körs.

1. Slå på datorn.
2. När datorn startar trycker du på tangenten <F12> när Dell-logotypen visas.
3. Välj alternativet **Diagnostics** (Diagnostik) på startmenyskärmen.
Fönstret **Enhanced Pre-boot System Assessment** (Förbättrad systemutvärderingsdiagnostik före start) visas med alla enheter som upptäckts i datorn. Diagnostiken börjar köra tester på alla upptäckta enheter.
4. Om du vill köra diagnostiktestet på en viss enhet trycker du på <Esc> och klickar på **Yes** (Ja) för att stoppa diagnostiktestet.
5. Välj enheten i den vänstra rutan och klicka på **Run Tests** (Kör tester).
6. Om det finns problem visas felkoderna.
Anteckna felkoden och kontakta Dell.

Felsöka datorn

Du kan felsöka datorn med indikatorer som diagnostiklampor, pipkoder och felmeddelanden när datorn används.

Diagnostik med strömbrytarens lysdiod

Det finns en lysdiod på strömbrytaren på framsidan av chassit. Den fungerar även som en tvåfärgad diagnostiklysdiod. Den lyser bara då datorns självtest genomförs. När operativsystemet börjar läsas in slocknar den.

Blinkschema för bärnstensfärgad lysdiod – Mönstret är 2 eller 3 blinkningar följt av en kort paus och sedan x blinkningar upp till 7. Det upprepade mönstret har en lång paus i mitten. Till exempel: 2,3 = 2 bärnstensfärgade blinkningar, kort paus, 3 bärnstensfärgade blinkningar följt av en lång paus innan mönstret upprepas.

Tabell 14. Diagnostik med strömbrytarens lysdiod

Lyssidens tillstånd med gult ljus	Lyssidens tillstånd med vitt ljus	Beskrivning
Av	Av	Datorn är AV
Av	Blinkar	Systemet är i viloläge
Blinkar	Av	Fel på nätaggregatet
Stadigt sken	Av	Nätaggregatet fungerar men koden gick inte att hämta
Av	Stadigt sken	Datorn är på

Lyssidens tillstånd med gult ljus	Beskrivning
2,1	Moderkortsfel
2,2	fel på moderkort, PSU eller PSU-kablar
2,3	Fel på moderkortet, minnet eller processorn
2,4	fel på knappcells batteri
2,5	skadat BIOS
2,6	Fel på processorn eller dess konfiguration
2,7	minnesmoduler upptäcktes men har fel
3,1	möjligt fel på extrakort eller moderkort
3,2	möjligt USB-fel
3,3	inga minnesmoduler kunde identifieras
3,4	möjligt fel på moderkort

Lysdiodens tillstånd med gult ljus	Beskrivning
3,5	Minnesmoduler har upptäckts men det har uppstått ett minneskonfigurations- eller minneskompatibilitetsfel.
3,6	möjligt fel med moderkortresurser och/eller -maskinvara
3,7	Något annat fel – ett meddelande visas på skärmen

Pipkoder

Datorn kan avge en serie med ljudsignaler vid start om bildskärmen inte visar fel och problem. De här serierna med ljudsignaler kallas pipkoder och identifierar diverse problem. Fördröjningen mellan varje pip är 300 ms, fördröjningen mellan varje uppsättning med pip är 3 s och pipen varar i 300 ms. Efter varje pip och varje uppsättning med pip känner BIOS-programmet av om användaren trycker på strömbrytaren. Om så sker så avbryts slingan och en normal avstängning av systemet utförs.

Kod	1-3-2
Orsak	Minnesfel

Felmeddelanden

Felmeddelande	Beskrivning
Address mark not found (Adressmärket gick inte att hitta)	BIOS hittade en felaktig disksektor eller kunde inte hitta en viss disksektor.
Alert! Previous attempts at booting this system have failed at checkpoint [nnnn]. For help in resolving this problem, please note this checkpoint and contact Dell Technical Support. (Varning! Tidigare försök att starta systemet misslyckades vid kontrollpunkt [nnnn]. För att få hjälp med problemet antecknar du kontrollpunkten och kontakter Dells tekniska support).	Datorn misslyckades på grund av samma fel tre gånger i rad med att slutföra startrutinen. Kontakta Dell och rapportera kontrollpunkten (nnn) till supportteknikern.

Felmeddelande	Beskrivning
Alert! Security override Jumper is installed. (Varning! Förbikopplingsbygeln för säkerhet är installerad)	MFG_MODE-bygeln har installerats och AMT-hanteringsfunktionerna är inaktiverade tills den tas bort.
Attachment failed to respond (Tillbehöret svarade inte)	Diskett- eller hårddiskstyrenheten kan inte skicka data till den kopplade enheten.
Bad command or file name (Felaktigt kommando eller filnamn)	Kontrollera att du har stavat kommandot rätt, infogas mellanslag på rätt ställen och använt rätt sökväg.
Bad error-correction code (ECC) on disk read (Felaktig felkorrigeringskod (ECC) vid diskläsning)	Diskett- eller hårddiskstyrenheten upptäckte ett läsfel som inte kan korrigeras.
Controller has failed (Styrenheten misslyckades)	Hårddisken eller den kopplade styrenheten är felaktig.
Data error (Datafel)	Diskettenheten eller hårddisken kan inte läsa data. För Windows operativsystem kör du chkdsk-verktyget för att kontrollera filstrukturen på disketten eller hårddisken. För övriga operativsystem kör du lämpligt motsvarande verktyg.
Decreasing available memory (Minskar tillgängligt minne)	En eller flera minnesmoduler kan vara felaktiga eller sitta fel. Installera om minnesmodulerna och byt vid behov ut dem.
Diskette drive0 seek failure (Sökfel för diskettenhet 0)	En kabel kan ha lossnat eller datorns konfigurationsinformation kanske inte matchar maskinvarukonfigurationen.
Diskette read failure (Diskettläsfel)	Disketten kan vara felaktig eller en kabel lös. Om enhetens åtkomstlampa tänds provar du med en annan diskett.
Diskette subsystem reset failed (Återställning av diskettundersystemet misslyckades)	Diskettstyrenheten kan vara felaktig.
Gate A20 failure (Fel på port A20)	En eller flera minnesmoduler kan vara felaktiga eller sitta fel. Installera om minnesmodulerna och byt vid behov ut dem.
General failure (Allmänt fel)	Operativsystemet kan inte utföra kommandot. Detta meddelande följs normalt av specifik information - till exempel Slut på papper i skrivaren . Utför lämplig åtgärd för att lösa problemet.
Hard-disk drive configuration error	Hårddisken gick inte att initiera.



Felmeddelande	Beskrivning
(Konfigurationsfel på hårddisken)	
Hard-disk drive controller failure (Fel på hårddiskstyrenheten)	Hårddisken gick inte att initiera.
Hard-disk drive failure (Fel på hårddisken)	Hårddisken gick inte att initiera.
Hard-disk drive read failure (Läsfel på hårddisken)	Hårddisken gick inte att initiera.
Invalid configuration information-please run System Setup Program (Ogiltig konfigurationsinformation - kör installationsprogrammet)	Datorkonfigurationen motsvarar inte maskinvarukonfigurationen.
Invalid Memory configuration, please populate DIMM1 (Ogiltig minneskonfiguration, sätt i ett minne i DIMM1)	Det finns inget minne i DIMM1-facket. Ta bort och sätt tillbaka minnesmodulen eller installera en minnesmodul.
Keyboard failure (Tangentbordsfel)	En kabel eller kontakt kan ha lossnat eller så kan det vara fel på styrenheten för tangentbord eller tangentbord/mus.
Memory address line failure at address, read value expecting value (Minnesadressfel vid adress, läsvärde förväntat värde)	En minnesmodul kan vara felaktig eller sitta fel. Installera om minnesmodulerna och byt vid behov ut dem.
Memory allocation error (Minnestilldelningsfel)	Programmet du försöker köra fungerar inte ihop med operativsystemet, ett annat program eller ett verktyg.
Memory data line failure at address, read value expecting value (Fel på	En minnesmodul kan vara felaktig eller sitta fel. Installera om minnesmodulerna och byt vid behov ut dem.

Felmeddelande	Beskrivning
minnesdatalinje vid adress, läsvärde förväntat värde)	
Memory double word logic failure at address, read value expecting value (Fel dubbelordslogik på adressen, läsvärde förväntat värde)	En minnesmodul kan vara felaktig eller sitta fel. Installera om minnesmodulerna och byt vid behov ut dem.
Memory odd/even logic failure at address, read value expecting value (Fel udda/jämn-logik på adressen, läsvärde förväntat värde)	En minnesmodul kan vara felaktig eller sitta fel. Installera om minnesmodulerna och byt vid behov ut dem.
Memory write/read failure at address, read value expecting value (Skriv/läs-fel på minne vid adress, läsvärde förväntat värde)	En minnesmodul kan vara felaktig eller sitta fel. Installera om minnesmodulerna och byt vid behov ut dem.
Memory size in CMOS invalid (Minnesstorlek i CMOS ogiltigt)	Mängden minne i datorns konfigurationsinformation stämmer inte överens med det installerade minnet i datorn.
Memory tests terminated by keystroke (Minnestest avbrutet av tangentnedtryckning)	En tangentnedtryckning avbröt minnestestet.
No boot device available (Det finns ingen startenhet)	Datorn kan inte hitta disketten eller hårddisken.
No boot sector on hard-disk drive (Ingen startsektor på hårddisk)	Datorns konfigurationsinformation i systeminstallationsprogrammet kan vara felaktig.
No timer tick interrupt (Inget tidsavbrott)	Det kan vara ett fel på en krets på moderkortet.

Felmeddelande	Beskrivning
Non-system disk or disk error (Ingen systemdisk eller diskfel)	Diskettenheten i enhet A innehåller inget startbart operativsystem. Byt antingen ut disketten till en som har ett startbart operativsystem eller ta bort disketten från enhet A och starta om datorn.
Not a boot diskette (Ingen startdiskett)	Operativsystemet försöker starta från en diskett som inte innehåller ett startbart operativsystem. Sätt i en startbar diskett.
Plug and play configuration error (Plug and Play-konfigurationsfel)	Ett problem uppstod i datorn när ett eller flera kort konfigurerades.
Read fault (Läsfel)	Operativsystemet kan inte läsa från disketten eller hårddisken, datorn kunde inte hitta en viss sektor på disken eller så är det fel på den efterfrågade sektorn.
Requested sector not found (Den efterfrågade sektorn gick inte att hitta)	Operativsystemet kan inte läsa från disketten eller hårddisken, datorn kunde inte hitta en viss sektor på disken eller så är det fel på den efterfrågade sektorn.
Reset failed (Återställning misslyckades)	Återställningen av disken misslyckades.
Sector not found (Sektorn gick inte att hitta)	Operativsystemet kan inte hitta en sektor på disketten eller hårddisken.
Seek error (Sökfel)	Operativsystemet kan inte hitta ett visst spår på disketten eller hårddisken.
Shutdown failure (Avstängningsfel)	Det kan vara ett fel på en krets på moderkortet.
Time-of-day clock stopped (Klockan har stannat)	Batteriet kan vara tomt.
Time-of-day not set-please run the System Setup program (Klockan är inte inställd, kör systeminstallationsprogrammet)	Tiden eller datumet som lagras i systeminstallationsprogrammet matchar inte datorklockan.
Timer chip counter 2 failed (Räknare 2 på tidskretsen fungerar inte)	Det kan vara ett fel på en krets på moderkortet.
Unexpected interrupt in protected mode	Det kan vara fel på tangentbordets styrenhet eller så kan en minnesmodul sitta löst.

Felmeddelande	Beskrivning
<p>(Oväntat avbrott i skyddat läge)</p>	
<p>WARNING: Dell's Disk Monitoring System has detected that drive [0/1] on the [primary/secondary] EIDE controller is operating outside of normal specifications. It is advisable to immediately back up your data and replace your hard drive by calling your support desk or Dell. (VARNING! Dells diskövervakningssystem har upptäckt att enhet [0/1] på den [primära/sekundära] EIDE-styrenheten drivs utanför normala specifikationer. Det är klokt att omedelbart säkerhetskopiera data och byta ut hårddisken genom att ringa till supporten eller Dell).</p>	<p>Vid den inledande starten upptäcktes möjliga felvillkor för enheten. När datorn har slutfört starten bör du omedelbart säkerhetskopiera all data och byta ut hårddisken (installationsprocedurer finns i "Lägga till och ta bort delar" för din datortyp). Om inte en utbytesenhet finns omedelbart tillgänglig och enheten inte är den enda startbara enheten öppnar du systeminstallationsprogrammet och ändrar inställningen för rätt enhet till None (ingen). Ta sedan bort enheten från datorn.</p>
<p>Write fault (Skrivfel)</p>	<p>Operativsystemet kan inte skriva till disketten eller hårddisken.</p>
<p>Write fault on selected drive (Skrivfel på vald enhet)</p>	<p>Operativsystemet kan inte skriva till disketten eller hårddisken.</p>

Specifikationer

 **OBS:** Erbjudanden kan variera mellan olika regioner. Mer information om datorns konfiguration får du om du klickar på Start  (Startikon) → **Hjälp och support** och väljer alternativet att visa datorinformation.

Tabell 15. Processor

Funktion	Specifikation
Processortyp	Intel Core i3/i5/i7-serien
Totalt cacheminne	Upp till 8 MB cacheminne beroende på processortyp

Tabell 16. Minne

Funktion	Specifikation
Typ	DDR3
Hastighet	1600 MHz
Kontakter:	
Minitorndator, dator med liten formfaktor	Fyra DIMM-kortplatser
Dator med ultraliten formfaktor	två DIMM-kortplatser
Kapacitet	2 GB, 4 GB och 8 GB
Minsta minne	2 GB
Största minne:	
Minitorndator, dator med liten formfaktor	32 GB
Dator med ultraliten formfaktor	16 GB

Tabell 17. Bild

Funktion	Specifikation
Inbyggt	Intel HD-grafik 4600 (i3/i5/i7 DC/QC Intel 8-serien expresskretsutrustning CPU-GPU-kombination)
Separat	PCI Express x16 grafikkort

Tabell 18. Ljud

Funktion	Specifikation
Inbyggt	tvåkanaligt högdefinitions ljud

Tabell 19. Nätverk

Funktion	Specifikation
Inbyggt	Intel I217LM Ethernet med kapacitet för 10/100/1000 Mb/s kommunikation

Tabell 20. Systeminformation

Funktion	Specifikation
Systemkretsupsättning	Intel 8-seriens expresskretsupsättning
DMA-kanaler	två 8237 DMA-styrenheter med sju oberoende programmerbara kanaler
Avbrottsnivåer	Inbyggt I/O APIC-funktion med 24 avbrott
BIOS-krets (NVRAM)	12 MB

Tabell 21. Expansionsbuss

Funktion	Specifikation
Busstyp	PCIe generation 2, generation 3 (x16), USB 2,0 och USB 3,0
Busshastighet	PCI Express: <ul style="list-style-type: none"> • x1-kortplats hastighet i varje riktning –500 MB/s • x16-kortplats hastighet i varje riktning –16 GB/s SATA: 1,5 Gbps, 3,0 Gbps och 6 Gbps

Tabell 22. Kort

Funktion	Specifikation
PCI:	
Minitorndator	upp till ett fullhöjdskort
Dator med liten formfaktor	inget
Dator med ultraliten formfaktor	inget
PCI Express x1:	
Minitorndator	upp till tre fullhöjdskort
Dator med liten formfaktor	upp till två lågprofilkort
Dator med ultraliten formfaktor	inget
PCI-Express x16:	
Minitorndator	upp till två fullhöjdskort
Dator med liten formfaktor	upp till två lågprofilkort
Dator med ultraliten formfaktor	inget
Mini PCI Express:	


Funktion	Specifikation
Minitorndator	inget
Dator med liten formfaktor	inget
Dator med ultraliten formfaktor	upp till ett Mini Card-kort

Tabell 23. Enheter

Funktion	Specifikation
Externt åtkomliga (5,25-tums enhetsfack)	
Minitorndator	två
Dator med liten formfaktor	ett tunt optiskt enhetsfack
Dator med ultraliten formfaktor	ett tunt optiskt enhetsfack
Internt åtkomliga	
	3,5-tums SATA-enhetsuttag 2,5-tums SATA-enhetsfack
Minitorndator	två två
Dator med liten formfaktor	en två
Dator med ultraliten formfaktor	inget en

Tabell 24. Externa kontakter

Funktion	Specifikation
Ljud:	
Frontpanel	<ul style="list-style-type: none"> • en mikrofonkontakt • en hörlurskontakt
Bakpanel	<ul style="list-style-type: none"> • en linje-ut-kontakt • en linjeingång/mikrofonkontakt
Nätverksadapter	en RJ45-kontakt
Seriell	En kontakt med 9 stift, kompatibel med 16550 C
Parallell	en 25-stiftskontakt (tillval för minitorndator och dator med liten formfaktor)
USB 2.0:	
Minitorndator, dator med liten formfaktor	<ul style="list-style-type: none"> • Frontpanel: två • Bakpanel: fyra
Dator med ultraliten formfaktor	<ul style="list-style-type: none"> • Frontpanel: ingen • Bakpanel: två
USB 3.0:	
	<ul style="list-style-type: none"> • Frontpanel: två • Bakpanel: två

Funktion	Specifikation
Bild	<ul style="list-style-type: none"> • 15-stifts VGA-kontakt • två 20-stifts DisplayPort-kontakter  OBS: Tillgängliga grafikkontakter kan variera beroende på valt grafikkort.

Tabell 25. Interna kontakter

Funktion	Specifikation
PCI 2.3, 32 bitars databredd (maximalt)	
Minitorndator	En 120-stiftskontakt
Dator med liten formfaktor, dator med ultraliten formfaktor	inget
PCI Express ×1, en PCI Express databredd (maximalt)	
Minitorndator	En 36-stiftskontakt
Dator med liten formfaktor, dator med ultraliten formfaktor	inget
PCI Express ×16 (kopplad som ×4), fyra PCI Express databredd (maximalt)	
Minitorndator	En 164-stiftskontakt
Dator med liten formfaktor	en 64-stiftskontakt
Dator med ultraliten formfaktor	inget
PCI Express ×16, 16 PCI Express databredd (maximalt)	
Minitorndator, dator med liten formfaktor	En 164-stiftskontakt
Dator med ultraliten formfaktor	inget
Mini PCI Express databredd (maximal) - en PCI Express-bana och ett USB-gränssnitt	
Minitorndator, dator med liten formfaktor	inget
Dator med ultraliten formfaktor	en 52-stiftskontakt
Seriell ATA:	
Minitorndator	Fyra 7-stiftskontakter
Dator med liten formfaktor	tre 7-stiftskontakter
Dator med ultraliten formfaktor	två 7-stiftskontakter
Minne:	
Minitorndator, dator med liten formfaktor	Fyra 240-stiftskontakter
Dator med ultraliten formfaktor	två 240-stiftskontakter
Intern USB:	
Minitorndator	En 10-stiftskontakt
Dator med liten formfaktor, dator med ultraliten formfaktor	inget

Funktion	Specifikation
Systemfläkt	En 5-stiftskontakt
Frontpanelkontroll:	
Minitorndator	<ul style="list-style-type: none"> • en 6-stiftskontakt • två 20-stiftskontakter
Dator med liten formfaktor	<ul style="list-style-type: none"> • en 6-stiftskontakt • En 10-stiftskontakt • en 12-stiftskontakt • en 20-stiftskontakt
Dator med ultraliten formfaktor	<ul style="list-style-type: none"> • en 14-stiftskontakt • 10-stiftskontakt • en 10-stiftskontakt
Minitorndator — termodetektor	En 2-stiftskontakt
Processor	en 1150-stiftskontakt
Processorfläkt	En 5-stiftskontakt
Bygel för serviceläge	En 2-stiftskontakt
Bygel för lösenordsrensning	En 2-stiftskontakt
RTC-återställningsbygel	En 2-stiftskontakt
Intern högtalare	En 5-stiftskontakt
Intrångskontakt	En 3-stiftskontakt
Nätkontakt:	
Minitorndator, dator med liten formfaktor	en 8-stifts-, en 4-stifts- och en 6-stiftskontakt
Dator med ultraliten formfaktor	en 8-stifts-, en 4-stifts- och en 4-stiftskontakt

Tabell 26. Kontroller och lampor

Funktion	Specifikation
Datorns framsida:	
Strömbrytarlampa	Vitt sken — Fast vitt sken visar att strömmen är påslagen; blinkande vitt sken visar att datorn är i strömsparläge.
Lampa för enhetsaktivitet	Vitt sken — Blinkade vitt sken visar att datorn läser data eller skriver data till hårddisken.
Datorns baksida:	
En indikator för länintegritet på det inbyggda nätverkskortet	Grön — 10 Mbit/s-anslutningen mellan nätverket och datorn fungerar bra.

Funktion	Specifikation
	Grön — 100 Mbit/s-anlutningen mellan nätverket och datorn fungerar bra.
	Orange — 1000 Mbit/s-anlutningen mellan nätverket och datorn fungerar bra.
	Släckt — datorn har ingen fysisk anslutning till nätverket.
Nätverksindikator på det inbyggda nätverkskortet	Gult ljus — Blinkande gult ljus visar att det finns nätverksaktivitet.
Diagnostiklampa för strömförsörjning	Grönt ljus — Nätaggregatet är påslaget och fungerar. Strömkabeln måste vara ansluten till nätkontakten (på datorns baksida) och eluttaget.

Tabell 27. Strömförsörjning



OBS: Värmeförlusten är beräknad med strömförsörjningens wattmärkning.

Strömförsörjning	Effekt	Maximal värmeförlust	Spänning
Minitorndator	290 W	989,00 BTU/tim	100 VAC till 240 VAC, 50 Hz till 60 Hz, 5,4 A
Dator med liten formfaktor	255 W	870,00 BTU/tim	100 VAC till 240 VAC, 50 Hz till 60 Hz, 4,6 A
Dator med ultraliten formfaktor	200 W	682,40 BTU/tim	100 VAC till 240 VAC, 50 Hz till 60 Hz, 2,9 A
Knappcells batteri		3 V CR2032-litiumcellbatteri	

Tabell 28. Fysiska mått


Fysiska mått	Höjd	Bredd	Djup	Vikt
Minitorndator	36,00 cm (14,17 tum)	17,50 cm (6,89 tum)	41,70 cm (16,42 tum)	9,40 kg (20,72 pund)
Dator med liten formfaktor	29,00 cm (11,42 tum)	9,30 cm (3,66 tum)	31,20 cm (12,28 tum)	6,00 kg (13,22 pund)
Dator med ultraliten formfaktor	23,70 cm (9,33 tum)	6,50 cm (2,56 tum)	24,00 cm (9,45 tum)	3,30 kg (7,28 pund)

Tabell 29. Miljöpåverkan

Funktion	Specifikation
Temperaturintervall:	
Vid drift	5 °C till 35 °C (41 °F till 95 °F)
Förvaring	-40 °C till 65 °C (-40 °F till 149 °F)
Relativ luftfuktighet (maximal):	


Funktion	Specifikation
Vid drift	20 till 80 procent (icke-kondenserande)
Förvaring	5 till 95 procent (icke-kondenserande)
Maximal vibration:	
Vid drift	0,26 g RMS
Förvaring	2,20 g RMS
Maximal stöt:	
Vid drift	40 g
Förvaring	105 g
Höjd:	
Vid drift	-15,2 m till 3048 m (-50 fot till 10 000 fot)
Förvaring	-15,20 m till 10 668 m (-50 fot till 35 000 fot)
Luftburen föroreningsnivå	G1 eller lägre enligt ANSI/ISA-S71.04-1985

Kontakta Dell

 **OBS:** Dell erbjuder flera tjänster för support och service online och via telefon. Om du inte har en aktiv Internetanslutning hittar du kontaktinformation på fakturan, följesedeln, räkningen eller i Dells produktkatalog. Tillgängligheten varierar efter land och produkt och vissa tjänster kanske inte är tillgängliga i ditt område.

Om du vill kontakta Dell för försäljning, teknisk support eller kundtjänstfrågor:

1. Gå till **dell.com/contactdell**.
2. Välj ditt land eller din region från den interaktiva världskartan. När du väljer en region visas länderna för den valda regionen.
3. Välj lämpligt språk under landet du valt.
4. Välj affärssegment. Startsidan för support för det valda affärssegmentet visas.
5. Välj lämpligt alternativ beroende på ditt behov.

 **OBS:** Om du har köpt ett Dell-system kan du bli ombedd att ange servicenumret.